

Planuojamos ūkinės veiklos

**ALYTAUS STAMBIŪJŲ BEI KITŲ ATLIEKŲ  
SURINKIMO AIKŠTELĖS TAKNIŠKIŲ K., ALOVĖS  
SEN., ALYTAUS R. ATLIEKŲ TVARKYMO VEIKLOS  
IŠPLĖTIMAS**

informacija atrankai dėl poveikio aplinkai vertinimo

**Planuojamos ūkinės veiklos organizatorius:  
UAB Alytaus regiono atliekų tvarkymo centras**

**Poveikio aplinkai vertinimo dokumento rengėjas:  
UAB „ROKVESTA“**

2018 m.

**PLANUOJAMOS ŪKINĖS VEIKLOS ATRANKOS INFORMACIJOS PAVADINIMAS:**

Alytaus stambiųjų bei kitų atliekų surinkimo aikštelės Takniškių k., Alovės sen., Alytaus r. atliekų tvarkymo veiklos išplėtimas

**PLANUOJAMOS ŪKINĖS VEIKLOS VIETA:**

Takniškių k., Alovės sen., Alytaus r. sav.

RENGIMO METAI: 2018

**PLANUOJAMOS ŪKINĖS VEIKLOS ORGANIZATORIUS:**

UAB Alytaus regiono atliekų tvarkymo centras

Direktorius Algirdas Reipas

Vilniaus g. 31, LT-62112, Alytus

Tel. 8 315 72842

Faks. 8 315 50150

info@alytausratc.lt



\_\_\_\_\_

parašas

**POVEIKIO APLINKAI VERTINIMO ATRANKOS DOKUMENTO RENGĖJAS:**


UAB „ROKVESTA“

Projektų vadovas Saimonas Šliosbergas

Ateities g. 10A, LT-08303, Vilnius

El. paštas: saimonas@rokvesta.lt

Tel. 8 656 34 063



\_\_\_\_\_

parašas

## TURINYS

I. INFORMACIJA APIE PLANUOJAMOS ŪKINĖS VEIKLOS ORGANIZATORIŲ .....	6
1. Planuojamos ūkinės veiklos organizatoriaus kontaktiniai duomenys (vardas, pavardė; įmonės pavadinimas; adresas, telefonas, el. paštas).....	6
2. Tais atvejais, kai atrankos informaciją teikia PAV dokumentų rengėjas, pateikiami jo kontaktiniai duomenys (vardas, pavardė; įmonės pavadinimas; adresas, telefonas, el. paštas) .....	6
II. PLANUOJAMOS ŪKINĖS VEIKLOS APRAŠYMAS.....	6
3. Planuojamos ūkinės veiklos pavadinimas, nurodant atrankos dėl PAV atlikimo teisinį pagrindą (Lietuvos Respublikos planuojamos ūkinės veiklos poveikio aplinkai vertinimo įstatymo 2 priedo punktą (-us)).....	6
4. Planuojamos ūkinės veiklos fizinės charakteristikos: žemės sklypo plotas ir planuojama jo naudojimo paskirtis ir būdas (būdai), funkcinės zonos, planuojamas užstatymo plotas, numatomi statiniai, įrenginiai ir jų paskirtys, reikalinga inžinerinė infrastruktūra (pvz., inžineriniai tinklai (vandentiekio, nuotekų šalinimo, šilumos, energijos ir kt.), susisiekimo komunikacijos, kai tinkama, griovimo darbų aprašymas.....	7
5. Planuojamos ūkinės veiklos pobūdis: produkcija, technologijos ir pajėgumai (planuojant esamos veiklos plėtrą, nurodyti ir vykdomos veiklos technologijas ir pajėgumus).....	7
6. Žaliavų naudojimas; cheminių medžiagų ir preparatų (mišinių) naudojimas, įskaitant ir pavojingų cheminių medžiagų ir preparatų (cheminių mišinių) naudojimą (nurodant jų pavojingumo klasę ir kategoriją); radioaktyviųjų medžiagų naudojimas; pavojingųjų (nurodant pavojingųjų atliekų technologinius srautus) ir nepavojingųjų atliekų (nurodant atliekų susidarymo šaltinį arba atliekų tipą) naudojimas; planuojamos ūkinės veiklos metu numatomas naudoti ir laikyti tokių žaliavų, medžiagų, preparatų (mišinių) ir atliekų kiekis .....	9
7. Gamtos išteklių (gyvosios ir negyvosios gamtos elementų) – vandens, žemės (jos paviršiaus ir gelmių), dirvožemio, biologinės įvairovės naudojimo mastas ir regeneracijos galimybės .....	12
8. Duomenys apie energijos, kuro ir degalų naudojimą (planuojamas sunaudoti kiekis per metus).....	12
9. Pavojingųjų, nepavojingųjų ir radioaktyviųjų atliekų susidarymas, nurodant atliekų susidarymo vietą, kokios atliekos susidaro (atliekų susidarymo šaltinis arba atliekų tipas), planuojamas jų kiekis, jų tvarkymas.....	12
10. Nuotekų susidarymas, preliminarus jų kiekis ir užterštumas, jų tvarkymas.....	14
11. Cheminės taršos susidarymas (oro, dirvožemio, vandens teršalų, nuosėdų susidarymas, preliminarus jų kiekis ir teršalų skaičiavimai, atitiktis ribiniams dydžiams) ir jos prevencija.....	15
12. Taršos kvapais susidarymas (kvapo emisijos, teršalų skaičiavimai, atitiktis ribiniams dydžiams) ir jos prevencija.....	16
13. Fizikinės taršos susidarymas (triukšmas, vibracija, šviesa, šiluma, jonizuojančioji ir nejonizuojančioji (elektromagnetinė) spinduliuotė ir stacionarių triukšmo šaltinių emisijos, teršalų skaičiavimai, atitiktis ribiniams dydžiams) ir jos prevencija.....	16
14. Biologinės taršos susidarymas (pvz., patogeniniai mikroorganizmai, parazitiniai organizmai) ir jos prevencija.....	17
15. Planuojamos ūkinės veiklos pažeidžiamumo rizika dėl ekstremaliųjų įvykių (pvz., gaisrų, didelių avarių, nelaimių (pvz., potvynių, jūros lygio kilimo, žemės drebėjimų)) ir (arba) susidariusių ekstremaliųjų situacijų, įskaitant tas, kurias gali lemti klimato kaita; ekstremaliųjų įvykių ir ekstremaliųjų situacijų tikimybė ir jų prevencija .....	18
16. Planuojamos ūkinės veiklos rizika žmonių sveikatai (pvz., dėl vandens, žemės, oro užterštumo, kvapų susidarymo).....	18
17. Planuojamos ūkinės veiklos sąveika su kita vykdoma ūkine veikla ir (ar) pagal teisės aktų reikalavimus patvirtinta ūkinės veiklos plėtra (pvz., pagal patvirtintų ir galiojančių teritorijų planavimo dokumentų sprendinius) gretimuose žemės sklypuose ir (ar) teritorijose (tiesiogiai besiribojančiose arba esančiose netoli planuojamos ūkinės veiklos vietos, jeigu dėl planuojamos	

ūkinės veiklos masto jose tikėtinas reikšmingas poveikis aplinkai). Galimas trukdžių susidarymas (pvz., statybos metu galimi transporto eismo ar komunalinių paslaugų tiekimo sutrikimai).....	18
18. Planuojamos ūkinės veiklos vykdymo terminai ir eiliškumas (pvz., teritorijos parengimas statybai, statinių statybų pradžia, technologinių linijų įrengimas, teritorijos sutvarkymas).....	19
<b>III. PLANUOJAMOS ŪKINĖS VEIKLOS VIETA.....</b>	<b>19</b>
19. Planuojamos ūkinės veiklos vieta (adresas) pagal Lietuvos Respublikos teritorijos administracinius vienetus, jų dalis, gyvenamąsias vietas (apskritis; savivaldybė; seniūnija; miestas, miestelis, kaimas ar viensėdis) ir gatvę; teritorijos, kurioje planuojama ūkinė veikla, žemėlapis su gretimybėmis ne senesnis kaip 3 metų (ortofoto ar kitame žemėlapyje, kitose grafines informacijos pateikimo priemonėse apibrėžta planuojamos ūkinės veiklos teritorija, planų mastelis pasirenkamas atsižvelgiant į planuojamos ūkinės veiklos teritorijos ir teritorijų, kurias planuojama ūkinė veikla gali paveikti, dydžius); informacija apie teisę valdyti, naudoti ar disponuoti žemės sklypą ar teritorijas, kuriose yra planuojama ūkinė veikla (privati, savivaldybės ar valstybinė nuosavybė, nuoma pagal sutartį); žemės sklypo planas, jei parengtas.....	19
20. Planuojamos ūkinės veiklos teritorijos, gretimų žemės sklypų ar teritorijų funkcinis zonavimas ir teritorijos naudojimo reglamentas pagal patvirtintus teritorijų planavimo dokumentus, taikomos specialiosios žemės naudojimo sąlygos. Informacija apie vietovės inžinerinę infrastruktūrą, urbanizuotas teritorijas (gyvenamąsias, pramonines, rekreacines, visuomeninės paskirties), esamus statinius ir šių teritorijų ir (ar) statinių atstumus nuo planuojamos ūkinės veiklos vietos (objekto ar sklypo, kai toks suformuotas, ribos) .....	21
21. Informacija apie planuojamos ūkinės veiklos teritorijoje ir gretimuose žemės sklypuose ar teritorijose esančius žemės gelmių išteklius, dirvožemį; geologinius procesus ir reiškinius (pvz., erozija, sufozija, karstas, nuošliaužas), geotopus, kurių duomenys kaupiami GEOLIS (geologijos informacijos sistema) duomenų bazėje.....	21
22. Informacija apie planuojamos ūkinės veiklos teritorijoje ir gretimuose žemės sklypuose ar teritorijose esantį kraštovaizdį, jo charakteristiką (vyraujantis tipas, natūralumas, mozaikiškumas, įvairumas, kultūrinės vertybės, tradiciškumas, reikšmė regiono mastu, estetinės ypatybės, svarbiausios regyklos, apžvalgos taškai ir panoramos (sklypo apžvelgiamumas ir padėtis svarbiausių objektų atžvilgiu), lankytinos ir kitos rekreacinės paskirties vietos), gamtinį karkasą, vietovės reljefą. Ši informacija pateikiama vadovaujantis Europos kraštovaizdžio konvencijos, Europos Tarybos ministrų komiteto 2008 m. rekomendacijų CM/Rec (2008)3 valstybėms narėms dėl Europos kraštovaizdžio konvencijos įgyvendinimo gairių nuostatomis, Lietuvos kraštovaizdžio politikos kryptių aprašu, Nacionalinio kraštovaizdžio tvarkymo plano sprendiniais ir Lietuvos Respublikos kraštovaizdžio erdvinės struktūros įvairovės ir jos tipų identifikavimo studija, kurioje vertingiausios estetiniu požiūriu Lietuvos kraštovaizdžio vizualinės struktūros yra išskirtos šioje studijoje pateiktame Lietuvos kraštovaizdžio vizualinės struktūros žemėlapyje ir pažymėtos indeksais V3H3, V2H3, V3H2, V2H2, V3H1, V1H3, ir kurių vizualinis dominantiškas yra a, b, c .....	22
23. Informacija apie planuojamos ūkinės veiklos teritorijoje ir gretimuose žemės sklypuose ar teritorijose esančias saugomas teritorijas, įskaitant Europos ekologinio tinklo „Natura 2000“ teritorijas, ir jose saugomas Europos Bendrijos svarbos natūralias buveines bei rūšis, kurios registruojamos Saugomų teritorijų valstybės kadastro duomenų bazėje ( <a href="https://stk.am.lt/portal/">https://stk.am.lt/portal/</a> ) ir šių teritorijų atstumus nuo planuojamos ūkinės veiklos vietos (objekto ar sklypo, kai toks suformuotas, ribos).....	22
24. Informacija apie planuojamos ūkinės veiklos teritorijoje ir gretimuose žemės sklypuose ar teritorijose esančią biologinę įvairovę:.....	24
24.1. biotopus, buveines (įskaitant Europos Bendrijos svarbos natūralias buveines, kurių erdviniai duomenys pateikiami Lietuvos erdvinės informacijos portale <a href="http://www.geoportal.lt/map">www.geoportal.lt/map</a> ): miškus, jų paskirtį ir apsaugos režimą (informacija kaupiama Lietuvos Respublikos miškų valstybės kadastru), pievas (išskiriant natūralias), pelkes, vandens telkinius ir jų apsaugos zonas, juostas, jūros aplinką ir kt., jų gausumą, kiekį, kokybę ir regeneracijos galimybes, natūralios aplinkos atsparumą .....	24

24.2. augaliją, grybiją ir gyvūniją, ypatingą dėmesį skiriant saugomoms rūšims, jų augavietėms ir radavietėms, kurių informacija kaupiama SRIS (saugomų rūšių informacinė sistema) duomenų bazėje ( <a href="https://epaslaugos.am.lt/">https://epaslaugos.am.lt/</a> ), jų atstumą nuo planuojamos ūkinės veiklos vietos (objekto ar sklypo, kai toks suformuotas, ribos).....	26
25. Informacija apie planuojamos ūkinės veiklos teritorijoje ir gretimuose žemės sklypuose ar teritorijose esančias jautrias aplinkos apsaugos požiūriu teritorijas – vandens telkinių apsaugos zonas ir pakrantės apsaugos juostas, potvynių zonas (potvynių grėsmės ir rizikos teritorijų žemėlapis pateiktas – <a href="http://potvyniai.aplinka.lt/potvyniai">http://potvyniai.aplinka.lt/potvyniai</a> ), karstinių regioną, požeminio vandens vandenvietes ir jų apsaugos zonas.....	26
26. Informacija apie planuojamos ūkinės veiklos teritorijos ir gretimų žemės sklypų ar teritorijų taršą praeityje, jeigu jose vykdamant ūkinę veiklą buvo nesilaikoma aplinkos kokybės normų (pagal vykdyto aplinkos monitoringo duomenis, pagal teisės aktų reikalavimus atlikto ekogeologinio tyrimo rezultatus).....	27
27. Planuojamos ūkinės veiklos žemės sklypo ar teritorijos išsidėstymas rekreacinių, kurortinių, gyvenamosios, visuomeninės paskirties, pramonės ir sandėliavimo, inžinerinės infrastruktūros teritorijų atžvilgiu, nurodomas atstumus nuo šių teritorijų ir (ar) esamų statinių iki planuojamos ūkinės veiklos vietos (objekto ar sklypo, kai toks suformuotas, ribos).....	27
28. Informacija apie planuojamos ūkinės veiklos žemės sklype ar teritorijoje esančias nekilnojamasias kultūros vertybes (kultūros paveldo objektus ir (ar) vietas), kurios registruotos Kultūros vertybių registre ( <a href="http://kvr.kpd.lt/heritage">http://kvr.kpd.lt/heritage</a> ), jų apsaugos reglamentą ir zonas, atstumą nuo planuojamos ūkinės veiklos vietos (objekto ar sklypo, kai toks suformuotas, ribos).....	27
<b>IV. GALIMO POVEIKIO APLINKAI RŪŠIS IR APIBŪDINIMAS.....</b>	<b>29</b>
29. Apibūdinamas ir įvertinamas tikėtinas reikšmingas poveikis aplinkos elementams ir visuomenės sveikatai, atsižvelgiant į dydį ir erdvinį mastą (pvz., geografinę vietovę ir gyventojų, kuriems gali būti daromas poveikis, skaičių); pobūdį (pvz., teigiamas ar neigiamas, tiesioginis ar netiesioginis); poveikio intensyvumą ir sudėtingumą (pvz., poveikis intensyvės tik paukščių migracijos metu); poveikio tikimybę (pvz., tikėtinas tik avarijų metu); tikėtiną poveikio pradžią, trukmę, dažnumą ir grįžtamumą (pvz., poveikis bus tik statybos metu, lietaus vandens išleidimas gali padidinti upės vandens debitą, užlieti žuvų nerštavietes, sukelti eroziją, nuošliaužas); suminių poveikį su kita vykdoma ūkine veikla ir (arba) pagal teisės aktų reikalavimus patvirtinta ūkinės veiklos plėtra gretimuose teritorijose (pvz., kelių veiklos rūšių vandens naudojimas iš vieno vandens šaltinio gali sumažinti vandens debitą, sutrikdyti vandens gyvūnijos mitybos grandinę ar visą ekologinę pusiausvyrą, sumažinti ištirpusio vandenyje deguonies kiekį), ir galimybes išvengti reikšmingo neigiamo poveikio ar užkirsti jam kelią:.....	29
29.1. gyventojams ir visuomenės sveikatai, įskaitant galimą poveikį gyvenamajai, rekreacinei, visuomeninei aplinkai dėl fizikinės, cheminės (atsižvelgiant į foninį užterštumą), biologinės taršos, kvapų (pvz., vykdamant veiklą, susidarys didelis oro teršalų kiekis dėl kuro naudojimo, padidėjusio transporto srauto, gamybos proceso ypatumų ir pan.) .....	29
29.2. biologinei įvairovei, įskaitant galimą poveikį natūralioms buveinėms dėl jų užstatymo arba kitokio pobūdžio sunaikinimo, pažeidimo ar suskaidymo, hidrologinio režimo pokyčio, miškų suskaidymo, želdinių sunaikinimo ir pan.; galimas natūralių buveinių tipų plotų sumažėjimas, saugomų rūšių, jų augaviečių ir radaviečių išnykimas ar pažeidimas, galimas reikšmingas poveikis gyvūnų maitinimuisi, migracijai, veisimuisi ar žiemojimui .....	29
29.3. saugomoms teritorijoms ir Europos ekologinio tinklo „Natura 2000“ teritorijoms. Kai planuojamą ūkinę veiklą numatoma įgyvendinti „Natura 2000“ teritorijoje ar „Natura 2000“ teritorijos artimoje aplinkoje, planuojamos ūkinės veiklos organizatorius ar PAV dokumentų rengėjas, vadovaudamasis Planų ar programų ir planuojamos ūkinės veiklos įgyvendinimo poveikio įsteigtoms ar potencialioms „Natura 2000“ teritorijoms reikšmingumo nustatymo tvarkos aprašu, turi pateikti Agentūrai Valstybinės saugomų teritorijų tarnybos prie Aplinkos ministerijos ar saugomų teritorijų direkcijos, kurios administruojamoje teritorijoje yra Europos ekologinio tinklo „Natura 2000“ teritorija arba kuriai tokia teritorija priskirta Lietuvos Respublikos saugomų teritorijų įstatymo nustatyta tvarka, išvadą dėl planuojamos ūkinės	

veiklos įgyvendinimo poveikio Europos ekologinio tinklo „Natura 2000“ teritorijai reikšmingumo.....	30
29.4. žemei (jos paviršiui ir gelmėms) ir dirvožemiui, pavyzdžiui, dėl cheminės taršos; dėl numatomų didelės apimties žemės darbų (pvz., kalvų nukasimo, vandens telkinių gilinimo); gausaus gamtos išteklių naudojimo; pagrindinės žemės naudojimo paskirties pakeitimo .....	30
29.5. vandeniui, paviršinių vandens telkinių apsaugos zonoms ir (ar) pakrantės apsaugos juostoms, jūros aplinkai (pvz., paviršinio ir požeminio vandens kokybei, hidrologiniam režimui, žvejybai, navigacijai, rekreacijai).....	30
29.6. orui ir klimatui (pvz., aplinkos oro kokybei, mikroklimatui).....	30
29.7. kraštovaizdžiui, pasižyminčiam estetinėmis, nekilnojamosiomis kultūros ar kitomis vertybėmis, rekreaciniais ištekliais, ypač vizualiniu poveikiu dėl reljefo formų keitimo (pvz., pažeminimo, paaukštinimo, lyginimo), poveikiu gamtiniam karkasui .....	30
29.8. materialinėms vertybėms (pvz., nekilnojamojo turto (žemės, statinių) paėmimas visuomenės poreikiams, poveikis statiniams dėl veiklos sukeliama triukšmo, vibracijos, dėl numatomų nustatyti nekilnojamojo turto naudojimo apribojimų).....	31
29.9. nekilnojamosioms kultūros vertybėms (kultūros paveldo objektams ir (ar) vietovėms) (pvz., dėl veiklos sukeliama triukšmo, vibracijos, žemės naudojimo būdo ir reljefo pokyčių, užstatymo).....	31
30. Galimas reikšmingas poveikis 29 punkte nurodytų veiksmų sąveikai .....	31
31. Galimas reikšmingas poveikis 29 punkte nurodytiems veiksniams, kurį lemia planuojamos ūkinės veiklos pažeidžiamumo rizika dėl ekstremaliųjų įvykių (pvz., didelių pramoninių avarijų ir (arba) ekstremaliųjų situacijų) .....	31
32. Galimas reikšmingas tarpvalstybinis poveikis aplinkai.....	31
33. Numatomos priemonės galimam reikšmingam neigiamam poveikiui aplinkai išvengti, užkirsti jam kelią .....	31
<b>PRIEDŲ SĄRAŠAS .....</b>	<b>32</b>

## **PRIEDAI:**

- 1 Priedas. Deklaracija (1 lapas)
- 2 Priedas. Nekilnojamojo turto registro išrašas (11 lapų)
- 3 Priedas. Aikštelės planas (1 lapas)
- 4 Priedas. SAZ planas (1 lapas)
- 5 Priedas. Alytaus rajono bendrojo plano ir Alytaus miesto priemiestinės plėtotinos teritorijos Nr.1 Specialiojo plano brėžiniai (2 lapai)
- 6 Priedas. GEOLIS žemėlapiai (3 lapai)
- 7 Priedas. Alytaus rajono bendrojo plano Gamtinio karkasas brėžinys (1 lapas)
- 8 Priedas. SRIS duomenų išrašas (3 lapai)
- 9 Priedas. Aikštelės principinė schema (1 lapas)

## I. INFORMACIJA APIE PLANUOJAMOS ŪKINĖS VEIKLOS ORGANIZATORIŲ

1. Planuojamos ūkinės veiklos organizatoriaus kontaktiniai duomenys (vardas, pavardė; įmonės pavadinimas; adresas, telefonas, el. paštas)

<b>Direktorius</b>	Algirdas Reipas
<b>Įmonės pavadinimas</b>	UAB Alytaus regiono atliekų tvarkymo centras
<b>Adresas</b>	Vilniaus g. 31, LT-62112, Alytus
<b>Telefonas</b>	8 315 72842
<b>Elektroninis paštas</b>	info@alytausratc.lt

2. Tais atvejais, kai atrankos informaciją teikia PAV dokumentų rengėjas, pateikiami jo kontaktiniai duomenys (vardas, pavardė; įmonės pavadinimas; adresas, telefonas, el. paštas)

<b>Projektų vadovas</b>	Saimonas Šliosbergas
<b>Įmonės pavadinimas</b>	UAB „Rokvesta“
<b>Adresas</b>	Ateities g. 10A, LT-08303, Vilnius
<b>Telefonas</b>	8 656 34063
<b>Elektroninis paštas</b>	saimonas@rokvesta.lt

Deklaracija, kad planuojamos ūkinės veiklos organizatoriaus įgaliotas poveikio aplinkai vertinimo atrankos dokumentų rengėjas atitinka Lietuvos Respublikos Planuojamos ūkinės veiklos poveikio aplinkai vertinimo įstatymo 5 straipsnio 1 dalies 4 punkte nustatytus reikalavimus pateikiama [1 Priede](#).

## II. PLANUOJAMOS ŪKINĖS VEIKLOS APRAŠYMAS

3. Planuojamos ūkinės veiklos pavadinimas, nurodant atrankos dėl PAV atlikimo teisinį pagrindą (Lietuvos Respublikos planuojamos ūkinės veiklos poveikio aplinkai vertinimo įstatymo 2 priedo punktą (-us))

Planuojamos ūkinės veiklos pavadinimas – Alytaus stambiųjų bei kitų atliekų surinkimo aikštelės Takniškių k., Alovės sen., Alytaus r. atliekų tvarkymo veiklos išplėtimas.

Planuojama ūkinė veikla atitinka Lietuvos Respublikos Planuojamos ūkinės veiklos poveikio aplinkai vertinimo įstatymo 2 priedo 14 ir 11.5 punktus:

- 14. Į Planuojamos ūkinės veiklos, kurios poveikis aplinkai privalo būti vertinamas, rūšių sąrašą ar į Planuojamos ūkinės veiklos, kuriai turi būti atliekama atranka dėl poveikio aplinkai vertinimo, rūšių sąrašą įrašytos planuojamos ūkinės veiklos bet koks keitimas ar išplėtimas, įskaitant esamų statinių rekonstravimą, gamybos proceso ir technologinės įrangos modernizavimą ar keitimą, gamybos būdo, produkcijos kiekio (masto) ar rūšies pakeitimą, naujų technologijų įdiegimą, kai planuojamos ūkinės veiklos keitimas ar išplėtimas gali daryti neigiamą poveikį aplinkai, išskyrus šio įstatymo 1 priedo 10 punkte nurodytus atvejus.
- 11.5. nepavojingųjų atliekų laikymas, įskaitant jų paruošimą naudoti, išskyrus paruošimą naudoti pakartotinai, arba šalinti, kai vienu metu laikoma 100 ar daugiau tonų atliekų.

**4. Planuojamos ūkinės veiklos fizinės charakteristikos: žemės sklypo plotas ir planuojama jo naudojimo paskirtis ir būdas (būdai), funkcinės zonos, planuojamas užstatymo plotas, numatomi statiniai, įrenginiai ir jų paskirtys, reikalinga inžinerinė infrastruktūra (pvz., inžineriniai tinklai (vandentiekio, nuotekų šalinimo, šilumos, energijos ir kt.), susisiekimo komunikacijos, kai tinkama, griovimo darbų aprašymas**

Planuojamos ūkinės veiklos metu esamos veiklos fizinės charakteristikos (žemės sklypo plotas, naudojimo paskirtis ir būdai, funkcinės zonos, užstatymo plotas) nesikeis. Nauji statiniai nebus statomi, griovimo darbai – neatliekami. Nauji įrenginiai, inžineriniai tinklai ir gręžiniai, nebus įrengiami.

Aikštelėje yra visa planuojamos veiklos vykdymui reikalinga inžinerinė infrastruktūra (lietaus nuotekų tinklai, susisiekimo komunikacijos), todėl inžinerinės ir susisiekimo infrastruktūros plėtra nenumatoma.

Alytaus stambiųjų bei kitų atliekų surinkimo aikštelės plotas – 2123 m<sup>2</sup> (0,2123 ha), unikalus Nr. 4400-1490-4230, pagrindinė naudojimo paskirtis – kiti inžineriniai statiniai. Visa aikštelė yra asfaltuota. Nekilnojamojo turto registro išrašas pateiktas **2 Priede**, Alytaus stambiųjų bei kitų atliekų surinkimo aikštelės planas – **3 Priede**.

Alytaus stambiųjų bei kitų atliekų surinkimo aikštelė įrengta Alytaus regioninio sąvartyno teritorijoje, vakarinėje jos dalyje prie įvažiavimo į sąvartyną. Bendras žemės sklypo plotas – 26,2415 ha, unikalus Nr. 3373-0008-0299, pagrindinė naudojimo paskirtis – Kita, naudojimo būdas – Atliekų saugojimo, rūšiavimo ir utilizavimo (sąvartynai) teritorijos.

**5. Planuojamos ūkinės veiklos pobūdis: produkcija, technologijos ir pajėgumai (planuojant esamos veiklos plėtrą, nurodyti ir vykdomos veiklos technologijas ir pajėgumus)**

Alytaus stambiųjų bei kitų atliekų surinkimo aikštelėje produkcija negaminama.

Esama ūkinė veikla Alytaus stambiųjų bei kitų atliekų surinkimo aikštelėje vykdoma pagal išduotą Taršos integruotos prevencijos ir kontrolės leidimą Nr. AM-24(II). Leidimas išduotas 2006-12-27, koreguotas 2006-12-29, 2008-12-19 d.

**Planuojamos ūkinės veiklos metu aikštelėje naudojama technologija nesikeis.**

**Technologijos aprašymas**

Aikštelėje yra tvarkomos iš gyventojų ir smulkių verslo įmonių, įstaigų priimtos didelių gabaritų buitinės atliekos, antrinės žaliavos, elektros ir elektroninės įrangos atliekos, liuminescencinės lempos, buitijje susidaranti statybinės atliekos, naudotos padangos, išsekvoti akumuliatoriai ir baterijos, buities pavojingosios atliekos. Aikštelės plotas – 2123 m<sup>2</sup>. Priimamų atliekų kiekis – 245 t/metus.

Gyventojai ir smulkios verslo įmonės, įstaigos atliekas į aikštelę atneša ar atveža savo transportu. Į aikštelę atvežtos atliekos yra iškraunamos į atitinkamus atliekų saugojimo konteinerius. Visi konteineriai turi aiškiai įskaitomus užrašus su atliekų pavadinimais. Pavojingųjų atliekų konteineriai ir talpos yra sandarūs ir atitinkamai paženklininti pagal Atliekų tvarkymo taisyklių reikalavimus.

Aikštelėje visos priimtos pavojingosios atliekos laikomos tam skirtose talpose ir sandėliuojamos iki atidavimo tolimesniems tvarkytojams – rakinamuose (pavojingų atliekų ir elektronikos) konteineriuose. Visos nepavojingosios atliekos laikomos tam skirtuose konteineriuose, išskyrus padangas (kodas - 16 01 03) ir automobiline plastiką (kodas - 16 01 19) – šias atliekas, prisipildžius konteineriams, tvarkingai, iki perdavimo tolimesniems atliekų tvarkytojams, planuojama krauti ant asfaltuotos aikštelės. Aikštelės principinė schema pateikiama **9 Priede**.



Atvežtos į aikštelę atliekos į aikštelę yra vizualiai identifikuojamos ir nustatomas svoris. Atliekos sveriamos platforminėmis svarstyklėmis. Priimtos atliekos užregistruojamos atliekų apskaitos žurnaluose.

Siekiant atskirti antriniam panaudojimui tinkamas atliekas, didelių gabaritų atliekos (seni baldai, langai, durys, dviračiai) aikštelėje apdorojamos atskiriant metalą, medieną, stiklą, tekstilės dirbinius, plastiką ir gumą. Minkšta (tekstilinė) baldų dalis ir lakuotas, dažytas medis šalinami sąvartyne (šios atliekos dedamos į utilizavimui netinkamų atliekų konteinerį), švari mediena perduodama kompostavimui į žaliųjų atliekų kompostavimo aikštelę arba perdirbimui (medienos atliekos dedamos į medienos konteinerį), metalo ir stiklo atliekos perduodamos atliekas tvarkančioms įmonėms (metalų atliekos aikštelėje saugomos metalo atliekų konteineryje, stiklo atliekos - stiklo konteineriuose). Plastikų ir gumos atliekos šalinamos sąvartyne arba perduodamos atliekas perdirbančioms įmonėms. Užpildžius konteinerius ar talpas, atliekos sunkvežimiais transportuojamos į antrinių žaliavų perdirbimo, naudojimo ar šalinimo įrenginius.

Sunkioms atliekoms priimti ir transportuoti aikštelėje naudojamos mažosios mechanizacijos priemonės (rankinis hidraulinis keltuvas, žemo kėlimo rankinis vežimėlis, hidraulinis rankinis kranas).

Alytaus stambiųjų bei kitų atliekų surinkimo aikštelės darbo laikas I-VII nuo 8.00 iki 20.00. Darbas vykdomas 1 pamaina. Aikštelėje dirba 1 darbuotojas – aikštelės vedėjas. PŪV metu aikštelės darbo laikas ir darbuotojų skaičius nesikeis.

Aikštelėje vanduo nenaudojamas, gamybinės ir buitinės nuotekos nesusidaro – aikštelės darbuotojas naudojasi Alytaus regioninio sąvartyno tarnybiniu buitiniu pastatu bei jame įrengtu sanitariniu mazgu.

Visa aikštelė yra asfaltuota. Aikštelėje susidarančios lietaus nuotekos valomos sąvartyno lietaus nuotekų valymo įrenginiuose kartu su nuo pastatų ir asfaltuotų dangų surinktomis lietaus nuotekomis. Išvalytos nuotekos išleidžiamos į švarių lietaus nuotekų sukauptuvą ir iš jo išleidžiamos į gamtinę aplinką – Terpinės upelį. Platesnė informacija apie paviršinių nuotekų tvarkymą pateikta 10 skyriuje. Dėl planuojamos ūkinės veiklos lietaus nuotekų kiekis ir tvarkymo būdai nesikeis.

**Planuojamos ūkinės veiklos** – Alytaus stambiųjų bei kitų atliekų surinkimo aikštelės atliekų tvarkymo veiklos išplėtimas – **pagrindiniai rodikliai**:

- nekeičiant stambiųjų ir kitų atliekų tvarkymo technologijos, aikštelės našumą planuojama padidinti nuo 245 t/metus iki 1000 t/metus (iš jų nepavojingųjų atliekų iki 960 t/metus, pavojingųjų atliekų iki 40 t/metus).
- didžiausią vienu metu leidžiamą laikyti atliekų kiekį planuojama padidinti nuo 60,2 t iki 129 t (iš jų nepavojingųjų atliekų – iki 120 t, pavojingųjų atliekų – iki 9 t);
- naudojamų atliekų sąrašą planuojama papildyti 5-iais atliekų kodais:
  - 15 02 02\* (absorbentai, filtrų medžiagos (įskaitant kitaip neapibrėžtus tepalų filtrus), pašluostės, apsauginiai drabužiai, užteršti pavojingosiomis medžiagomis);
  - 16 05 06\* (laboratorinės cheminės medžiagos, kurių sudėtyje yra pavojingųjų medžiagų arba kurios iš jų sudarytos, įskaitant laboratorinių cheminių medžiagų mišinius);
  - 16 01 21\* (pavojingos sudedamosios dalys, nenurodytos 16 01 07–16 01 11, 16 01 13 ir 16 01 14);
  - 16 02 15\* (pavojingos sudedamosios dalys išimtos iš nebenaudojamos įrangos);
  - 06 04 04\* (atliekos, kuriose yra gyvsidabrio).

6. **Žaliavų naudojimas; cheminių medžiagų ir preparatų (mišinių) naudojimas, įskaitant ir pavojingų cheminių medžiagų ir preparatų (cheminių mišinių) naudojimą (nurodant jų pavojingumo klasę ir kategoriją); radioaktyviųjų medžiagų naudojimas; pavojingųjų (nurodant pavojingųjų atliekų technologinius srautus) ir nepavojingųjų atliekų (nurodant atliekų susidarymo šaltinį arba atliekų tipą) naudojimas; planuojamos ūkinės veiklos metu numatomas naudoti ir laikyti tokių žaliavų, medžiagų, preparatų (mišinių) ir atliekų kiekis**

Alytaus stambiųjų bei kitų atliekų surinkimo aikštelėje tiek esamos, tiek planuojamos ūkinės veiklos metu žaliavos, cheminės medžiagos ir preparatai (išskyrus sorbentus), radioaktyviosios medžiagos nenaudojamos ir nelaikomos. Aikštelėje naudojamų ir laikomų sorbentų kiekis PŪV metu nesikeis ir pateikiamas 1 lentelėje.

**1 lentelė.** Alytaus stambiųjų bei kitų atliekų surinkimo aikštelėje naudojami sorbentai

Eil. Nr.	Pavadinimas	Aikštelėje naudojamas kiekis, t/metus	Aikštelėje laikomas kiekis, t
1.	Sorbentai, šarmas (gesintos ir negesintos kalkės), natrio šarmas	0,2	0,2

Planuojamos ūkinės veiklos metu Alytaus stambiųjų bei kitų atliekų surinkimo aikštelės esamą našumą – 245 t/m planuojama padidinti iki 1000 t/metus. Didžiausią vienu metu leidžiamą laikyti atliekų kiekį planuojama padidinti nuo 60,2 t iki 129 t. Naudojamų atliekų sąrašą planuojama papildyti 5-iais atliekų kodais: 15 02 02\*, 16 05 06\*, 16 01 21\*, 16 02 15\*, 06 04 04\*. Aikštelėje tvarkomų atliekų esami ir planuojami kiekiai pateikti 2 lentelėje.

**2 lentelė.** Alytaus stambiųjų bei kitų atliekų surinkimo aikštelėje naudojamos atliekos

Kodas	Pavadinimas	Pavojingumas	Įrenginio našumas, t/metus		Naudojimo būdas
			esamas	planuojamas	
15 01 01	Popieriaus ir kartono pakuotės	nepavojingos	5	10	S1, S2, R13, D15
20 01 01	Popierius ir kartonas	nepavojingos		10	
15 01 02	Plastikinės (kartu su PET (polietilentereftalatas)) pakuotės	nepavojingos	10	10	
16 01 19	Plastikas	nepavojingos		10	
17 02 03	Plastikas	nepavojingos		10	
20 01 39	Plastikai	nepavojingos		10	
15 01 07	Stiklo pakuotės	nepavojingos		15	
17 02 02	Stiklas	nepavojingos	10		
20 01 02	Stiklas	nepavojingos	20		
15 01 03	Medinės pakuotės	nepavojingos	10	10	
17 02 01	Medis	nepavojingos		10	
20 01 38	Mediena, nenurodyta 20 01 37	nepavojingos		20	
15 01 04	Metalinės pakuotės	nepavojingos	15	10	
17 04 05	Geležis ir plienas	nepavojingos		10	
17 04 07	Metalų mišiniai	nepavojingos		10	
20 01 40	Metalai	nepavojingos		10	
17 01 01	Betonas	nepavojingos	75	22	
17 01 02	Plytos	nepavojingos		22	

Kodas	Pavadinimas	Pavojingumas	Įrenginio našumas, t/metus		Naudojimo būdas
			esamas	planuojamas	
17 09 04	Mišrios statybinės ir griovimo atliekos, nenurodytos 17 09 01, 17 09 02 ir 17 09 03	nepavojingos		150	S1, S2, R13, D15
17 06 04	Izoliacinės medžiagos, nenurodytos 17 06 01 ir 17 06 03	nepavojingos		12	
17 08 02	Gipso izoliacinės statybinės medžiagos, nenurodytos 17 08 01	nepavojingos		14	
20 01 21*	Dienos šviesos lempos ir kitos atliekos, kuriose yra gyvsidabrio	H5, H14	0,5	1	
20 01 23*	Nebenaudojama įranga, kurioje yra chlorfluorangliavandenilių	H14		10	
20 01 35*	Nebenaudojama elektros ir elektroninė įranga, nenurodyta 20 01 21 ir 20 01 23, kurioje yra pavojingųjų sudedamųjų dalių	H14	12	10	
20 01 36	Nebenaudojama elektros ir elektroninė įranga, nenurodyta 20 01 21, 20 01 23 ir 20 01 35 pozicijose	nepavojingos		30	
16 01 03	Naudoti nebetinkamos padangos	nepavojingos	20	225	
16 06 01*	Švino akumulatoriai	H8, H14		0,3	
16 06 02*	Nikelio-kadmio akumulatoriai	H14		0,1	
20 01 33*	Baterijos ir akumulatoriai, nurodyti 16 06 01, 16 06 02 arba 16 06 03 ir nerūšiuotos baterijos ir akumulatoriai, kuriuose yra tokių baterijų	H14	1,5	1	
20 01 34	Baterijos ir akumulatoriai, nenurodyti 20 01 33	nepavojingos		3	
20 02 01	Biologiškai skaidžios atliekos	nepavojingos	5	-	
20 01 10	Drabužiai	nepavojingos	5	20	
20 01 11	Tekstilės gaminiai			20	
13 02 08*	Kita variklio, pavarų dėžės ir tepamoji alyva	H14	0,5	2	
20 01 27*	Dažai, rašalas, klėjai ir dervos, kuriuose yra pavojingųjų medžiagų	H14	0,5	2,5	
20 01 29*	Plovikliai, kuriuose yra pavojingųjų medžiagų	H14	0,5	0,5	
20 01 13*	Tirpikliai	H14	0,5	0,5	
15 01 10*	Pakuotės, kuriose yra pavojingųjų medžiagų likučių arba kurios yra jomis užterštos	H14	0,5	1	
02 01 08*	Agrochemijos atliekos, kuriose yra pavojingųjų medžiagų	H14	0,5	0,5	
02 01 09	Agrochemijos atliekos, nenurodytos 02 01 08	nepavojingos	0,4	2,0	

Kodas	Pavadinimas	Pavojingumas	Įrenginio našumas, t/metus		Naudojimo būdas
			esamas	planuojamas	
16 05 07*	Nebereikalingos neorganinės cheminės medžiagos, kurių sudėtyje yra pavojingųjų medžiagų arba kurios iš jų sudarytos	H14	0,2	0,8	S1, S2, R13, D15
16 05 08*	Nebenaudojamos organinės cheminės medžiagos, kurių sudėtyje yra pavojingųjų medžiagų arba kurios iš jų sudarytos	H14	0,2	0,8	
15 01 11*	Metalinės pakuotės, įskaitant suslėgto oro talpyklas, kuriose yra pavojingųjų kietų poringų rišamųjų medžiagų (pvz., asbesto)	H14	0,7	1,0	
20 01 14*	Rūgštys	H14, H8	0,1	0,4	
20 01 15*	Šarmai	H14, H8	0,1	0,4	
20 01 17*	Fotografijos cheminės medžiagos	H14	0,1	0,2	
20 01 19*	Pesticidai	H14, H5	0,5	0,5	
16 01 07*	Tepalų filtrai	H14	0,5	2	
16 01 14*	Aušinamieji skysčiai, kuriuose yra pavojingųjų medžiagų	H14	0,2	0,5	
20 03 07	Didelių gabaritų atliekos	nepavojingos	65	260	
<b>PŪV metu planuojamos papildomai tvarkyti atliekos</b>					
15 02 02*	Absorbentai, filtrų medžiagos (įskaitant kitaip neapibrėžtus tepalų filtrus), pašluostės, apsauginiai drabužiai, užteršti pavojingosiomis medžiagomis	H14	-	2,0	S1, S2, R13, D15
16 05 06*	Laboratorinės cheminės medžiagos, kurių sudėtyje yra pavojingųjų medžiagų arba kurios iš jų sudarytos, įskaitant laboratorinių cheminių medžiagų mišinius	H14	-	0,5	
16 01 21*	pavojingos sudedamosios dalys, nenurodytos 16 01 07–16 01 11, 16 01 13 ir 16 01 14	H14	-	0,7	
16 02 15*	Pavojingos sudedamosios dalys, išimtos iš nebenaudojamos įrangos	H14	-	0,7	
06 04 04*	Atliekos, kuriose yra gyvsidabrio	H14	-	0,1	

Alytaus stambiujų bei kitų atliekų surinkimo aikštelėje apdorojamos (ardomos) didelių gabaritų atliekos (20 03 07) – seni baldai, langai, durys, dviračiai. Planuojamos ūkinės veiklos metu, nekeičiant ardymo technologijos, didelių gabaritų atliekų (20 03 07) tvarkymo našumą planuojama padidinti nuo 65 t/metus iki 260 t/metus. Platesnė informacija apie didelių gabaritų atliekų (20 03 07) ardymo metu susidarancias atliekas pateikiama 9 skyriuje.

**7. Gamtos išteklių (gyvosios ir negyvosios gamtos elementų) – vandens, žemės (jos paviršiaus ir gelmių), dirvožemio, biologinės įvairovės naudojimo mastas ir regeneracijos galimybės**

Alytaus stambiųjų bei kitų atliekų surinkimo aikštelėje tiek esamos, tiek planuojamos ūkinės veiklos metu gamtos išteklių (gyvosios ir negyvosios gamtos elementai – žemės gelmės, dirvožemis, biologinė įvairovė) nenaudojami. Technologinėms ir buitinėms reikmėms vanduo aikštelėje nenaudojamas. Aikštelės darbuotojas naudojasi ir PŪV metu naudosis Alytaus regioninio sąvartyno buitinėmis tarnybinėmis patalpomis ir sanitariniu mazgu. Vandens poreikis – 0,025 m<sup>3</sup>/d, 9,125 m<sup>3</sup>/metus (vandens norma 1-am darbuotojui 25 l/d x 365 darbo dienos/metus = 9,125 m<sup>3</sup>/metus). Vanduo tiekiamas iš UAB „Toksika“ artezinio vandens gręžinio. Įgyvendinus planuojamą ūkinę veiklą sunaudojamo vandens kiekis nesikeis.

**8. Duomenys apie energijos, kuro ir degalų naudojimą (planuojamas sunaudoti kiekis per metus)**

Gyventojai ir smulkios verslo įmonės, įstaigos atliekas į aikštelę atveža savo autotransportu – daugiausiai lengvosiomis autotransporto priemonėmis. Atliekų išvežimui iš aikštelės naudojamos sunkiasvorės autotransporto priemonės. Šiuo metu atliekas išvežančių sunkiasvorių autotransporto priemonių srautas yra 1-2 sunkvežimiai per savaitę (apie 78 sunkvežimiai per metus), įgyvendinus planuojamą ūkinę veiklą srautas padidės iki 3 sunkvežimių per savaitę (iki 156 sunkvežimių per metus). Atliekas pristatančių lengvųjų autotransporto priemonių srautas šiuo metu yra 2-3 automobiliai per dieną (apie 913 automobilių per metus), įgyvendinus planuojamą ūkinę veiklą srautas padidės iki 6-8 lengvųjų autotransporto priemonių per dieną (iki 2555 automobilių per metus). Atliekas atvežančiose ir išvežančiose autotransporto priemonėse šiuo metu sunaudojama apie 1,054 t/metus dyzelino ((78 sunkv./metus x nuvažiuotas atstumas 10 km x kuro sąnaudos 40 l/100 km) + (913 lengv.aut./metus x nuvažiuotas atstumas 10 km x kuro sąnaudos 10 l/100 km) = 1225 l/metus), įgyvendinus planuojamą ūkinę veiklą numatoma sunaudoti apie 2,734 t/metus dyzelino ((156 sunkv./metus x 10 km x 40 l/100 km) + (2555 lengv.aut./metus x 10 km x 10 l/100 km) = 3179 l/metus, priimtas dyzelino tankis 0,86 t/m<sup>3</sup>).

Alytaus stambiųjų bei kitų atliekų surinkimo aikštelėje tiek esamos, tiek planuojamos ūkinės veiklos metu kuras (skirtas šildymui, technologiniams procesams ar kitiems poreikiams, išskyrus degalus naudojamus atliekas vežančiose autotransporto priemonėse), elektros ir šilumos energija nenaudojami. Aikštelės teritorija nėra apšviečiama, aikštelėje nėra buitinių patalpų, technologiniams procesams naudojamos mažosios mechanizacijos (rankinis hidraulinis keltuvas, žemo kėlimo rankinis vežimėlis, hidraulinis rankinis kranas) priemonės.

**9. Pavojingųjų, nepavojingųjų ir radioaktyviųjų atliekų susidarymas, nurodant atliekų susidarymo vietą, kokios atliekos susidaro (atliekų susidarymo šaltinis arba atliekų tipas), planuojamas jų kiekis, jų tvarkymas**

Aikštelėje yra apdorojamos (ardomos) didelių gabaritų atliekos (20 03 07) – seni baldai, langai, durys, dviračiai. Ardant didelių gabaritų atliekas – atskiriamas metalas, mediena, stiklas, tekstilės, plastiko ir gumos atliekos. Atvežtos didelių gabaritų atliekos iškraunamos aikštelėje, tuomet atliekų priėmėjas jas išardo, atskirtas dalis patalpina į atitinkamus konteinerius. Minkšta (tekstilinė) baldų dalis ir lakuotas, dažytas medis šalinami sąvartyne (šios atliekos dedamos į utilizavimui netinkamų atliekų konteinerį). Švari mediena perduodama kompostavimui į žaliųjų atliekų kompostavimo aikštelę arba perdirbimui (medienos atliekos dedamos į medienos konteinerį). Susidariusios metalo ir stiklo atliekos laikomos atitinkamuose konteineriuose ir perduodamos atliekas tvarkančioms įmonėms. Susidariusios plastikų, gumos ir netinkamos perdirbti atliekos šalinamos sąvartyne.

Didelių gabaritų atliekų ardymo metu susidaranti atliekos papildomos naujų kodu – 19 12 12 08 (po ardymo susidaranti netinkamos perdirbti atliekos). Planuojama, kad Alytaus stambiųjų bei kitų atliekų tvarkymo aikštelėje, didelių gabaritų atliekų ardymo metu susidaranti atliekų kiekis padidės nuo 41 t/metus iki 260 t/metus, jų tvarkymo būdai nesikeis (3 lentelė). Radioaktyvios atliekos nesusidaro.

Planuojama, kad aikštelės eksploatacijos metu susidaranti panaudotų sorbentų ir užterštų pašluosčių atliekų kiekis nesikeis (3 lentelė). Šios atliekos bus laikomos specialiame konteineryje prie kitų pavojingųjų atliekų ir perduodamos pavojingąsias atliekas tvarkančioms įmonėms.

**3 lentelė.** Alytaus stambiųjų ir kitų atliekų tvarkymo aikštelėje susidaranti atliekos

Kodas	Pavadinimas	Patikslintas apibūdinimas	Pavojingumas	Atliekų susidarymo šaltinis	Kiekis, t/m		Atliekų tvarkymo būdas
					esamas	planuojamas	
19 12 07 03	Kita mediena	Mediena	nepavojinga	Didelių gabaritų atliekų (senų baldų, langų, dviračių) ardymas	20	120	R12, R13, D15
19 12 08 04	Kiti tekstilės gaminiai	Tekstilės gaminiai	nepavojinga		15	60	
19 12 02 07	Kiti juodieji metalai ir jų lydiniai	Metalas	nepavojinga		4	20	
19 12 04 07	Kiti plastikai ir guma	Plastikai ir guma	nepavojinga		1	5	
19 12 05 03	Kitas stiklas	Stiklas	nepavojinga		1	5	
19 12 12 08	Kitos mechaninio atliekų (įskaitant medžiagų mišinius) apdorojimo atliekos	Po baldų ardymo likusios netinkamos perdirbti atliekos	nepavojinga		-	50	
15 02 02*	Absorbentai, filtrų medžiagos (įskaitant kitaip neapibrėžtus tepalų filtrus), pašluostės, apsauginiai drabužiai, užteršti pavojingosiomis medžiagomis	Panaudotas sorbentas, užterštos pašluostės	H14	Aikštelės eksploatavimas	0,2	0,2	D10, D15, S4

## 10. Nuotekų susidarymas, preliminarus jų kiekis ir užterštumas, jų tvarkymas

Alytaus stambiųjų bei kitų atliekų surinkimo aikštelėje vanduo nenaudojamas, gamybinės ir buitinės nuotekos nesusidaro. Aikštelės darbuotojas naudojami Alytaus regioninio sąvartyno tarnybinėmis patalpomis ir sanitariniu mazgu.

Paviršinės (lietaus) nuotekos nuo Alytaus stambiųjų bei kitų atliekų surinkimo asfaltuotos aikštelės (plotas – 0,2123 ha) yra valomos lietaus nuotekų valymo įrenginiuose (našumas 40 l/s) kartu su nuo pastatų ir kitų asfaltuotų dangų surinktomis lietaus nuotekomis. Išvalytos nuotekos išleidžiamos į švarių lietaus nuotekų sukauptuvą ir iš jo išleidžiamos į gamtinę aplinką – Terpinės upelį. 2017 metais atliktais šių nuotekų užterštumo matavimais nustatyta, kad tiek vidutinė metinė, tiek didžiausia momentinė arba vidutinio paros mėginio teršalų koncentracija išleidžiamose nuotekose (po valymo) neviršijo Paviršinių nuotekų reglamente į gamtinę aplinką išleidžiamoms nuotekoms nustatytų reikalavimų (4 lentelė).

**4 lentelė.** Išleidžiamų nuotekų teršalų matavimų rezultatai (2017 m.)

Išleistuvo kodas	Nuotekų valymo įrenginio kodas	Teršalo pavadinimas	Matavimo vnt.	Vidutinė metinė konc.	Vidutinė metinė leidžiama konc. (LK)	Didžiausia moment. arba vidut. paros mėginio konc.	Momentinė arba vidutinio paros mėginio leidžiama konc. (LK)
1110020	3110008	Skendinčios medžiagos	mg/l	14,0	30	18,0	50
		BDS <sub>7</sub>	mg/l	6,7	28,75	11,0	57,5
		Naftos produktai	mg/l	0,15	5	0,18	7

Alytaus stambiųjų bei kitų atliekų surinkimo aikštelėje susidarantių paviršinių nuotekų kiekiai apskaičiuoti pagal Paviršinių nuotekų tvarkymo reglamente nurodytą formulę:

$$W_f = 10 \times H_f \times ps \times F \times K;$$

kur:

$H_f$  – kritulių kiekis, mm (vidutinis metinis  $H_f=630$  mm);

$ps$  – paviršinio nuotėkio koeficientas (kietoms, vandeniui nelaidžioms, dangoms  $ps=0,83$ );

$F$  – teritorijos plotas, (aikštelės plotas  $F=0,2123$  ha);

$k$  – paviršinio nuotėkio koeficiento pataisa, įvertinanti sniego pašalinamą (jei sniegas iš teritorijos pašalinamas  $K=0,85$ , jei nešalinamas  $K=1,0$ ).

$$W_f = 10 \times 630 \times 0,83 \times 0,2123 \times 1,0 = 1110 \text{ m}^3/\text{metus}$$

Planuojamos ūkinės veiklos vykdymo metu Alytaus stambiųjų bei kitų atliekų surinkimo aikštelėje susidarantių paviršinių nuotekų kiekis ir užterštumas po valymo neviršys 5 lentelėje nurodytų reikšmių. Teršalų koncentracija išleidžiamose nuotekose neviršys Paviršinių nuotekų reglamente į gamtinę aplinką išleidžiamoms nuotekoms nustatytų reikalavimų ir neturės reikšmingo neigiamo poveikio aplinkai.

**5 lentelė.** Alytaus stambiųjų ir kitų atliekų tvarkymo aikštelės paviršinių nuotekų kiekis, užterštumas ir išleidžiamų teršalų kiekis

Šaltinis	Nuotekų kiekis		Teršalo pavadinimas	Nuotekų užterštumas po valymo		Išleidžiamų teršalų kiekis po valymo	
	m <sup>3</sup> /metus	m <sup>3</sup> /d		vidut. metinė konc., mg/l	didž. moment konc., mg/l	t/metus	t/d
Alytaus stambiųjų ir kitų atliekų tvarkymo aikštelė	1110	3,041	SM	30	50	0,033	0,0002
			NP	5	7	0,006	0,00002
			BDS <sub>7</sub>	28,75	57,5	0,032	0,0002

#### 11. Cheminės taršos susidarymas (oro, dirvožemio, vandens teršalų, nuosėdų susidarymas, preliminarus jų kiekis ir teršalų skaičiavimai, atitiktis ribiniams dydžiams) ir jos prevencija

Alytaus stambiųjų bei kitų atliekų surinkimo aikštelėje stacionarių aplinkos oro taršos šaltinių nėra ir planuojamos ūkinės veiklos metu nebus.

**Mobilūs oro taršos šaltiniai.** Šiuo metu atliekas išvežančių sunkiasvorių autotransporto priemonių srautas yra 1-2 sunkvežimiai per savaitę (apie 78 sunkv./metus), planuojamos ūkinės veiklos metu srautas padidės iki 3 sunkvežimių per savaitę (iki 156 sunkv./metus). Atliekas pristatančių lengvųjų autotransporto priemonių srautas šiuo metu yra 2-3 automobiliai per dieną (apie 913 aut./metus), planuojamos ūkinės veiklos metu srautas padidės iki 6-8 lengvųjų autotransporto priemonių per dieną (iki 2555 aut./metus). Atliekas atvežančiose ir išvežančiose autotransporto priemonėse šiuo metu sunaudojama apie 1,054 t/metus dyzelino, planuojamos ūkinės veiklos metu numatoma sunaudoti apie 2,734 t/metus dyzelino.

Iš mobilių oro taršos šaltinių išmetamų teršalų kiekiai apskaičiuoti pagal LR AM 1998-07-13 d. įsakymu Nr. 125 “Dėl teršiančių medžiagų, išmetamų į atmosferą iš mašinų su vidaus degimo varikliais, vertinimo metodikos patvirtinimo” patvirtintą metodiką:

$$W = m \times Q \times K_1 \times K_2 \times K_3;$$

kur: m – lyginamasis teršiančios medžiagos kiekis sudegus tam tikros rūšies degalams (kg/t);

Q – sunaudotas tam tikros rūšies degalų kiekis (t);

K<sub>1</sub> – koef., įvertinantis mašinos variklio darbo sąlygų įtaką teršiančios medžiagos kiekiui;

K<sub>2</sub> – koef., įvertinantis mašinos amžiaus įtaką teršiančios medžiagos kiekiui;

K<sub>3</sub> – koef., įvertinantis mašinos konstrukcijos tobulumo įtaką teršiančios medžiagos kiekiui.

Mobilių oro taršos šaltinių sukeltos esamos ir planuojamos taršos skaičiavimo rezultatai pateikiami 6 lentelėje.



**6 lentelė. Mobilių oro taršos šaltinių sukeliama tarša**

Šaltinis	Esama tarša			Planuojama tarša			
	Sunaudojamo kuro kiekis, t/metus	Teršalai	Teršalų kiekis, t/metus	Sunaudojamo kuro kiekis, t/metus	Teršalai	Teršalų kiekis, t/metus	
Sunkiasvorės autotransporto priemonės	0,268	CO	0,0523	0,537	CO	0,1047	
		CH	0,0175		CH	0,0350	
		NO <sub>x</sub>	0,0075		NO <sub>x</sub>	0,0150	
		SO <sub>2</sub>	0,0003		SO <sub>2</sub>	0,0005	
		KD	0,0014		KD	0,0028	
Lengvosios autotransporto priemonės	0,786	CO	0,1393	2,197	CO	0,3894	
		CH	0,0517		CH	0,1445	
		NO <sub>x</sub>	0,0213		NO <sub>x</sub>	0,0595	
		SO <sub>2</sub>	0,0008		SO <sub>2</sub>	0,0022	
		KD	0,0050		KD	0,0140	
<b>Viso:</b>			<b>0,2971</b>	<b>Viso:</b>			<b>0,7676</b>

Numatoma, kad vykdant planuojamą ūkinę veiklą aplinkos oro tarša iš mobilių taršos šaltinių padidės nuo 0,2971 t/m iki 0,7676 t/m (padidės - 0,4705 t/metus), tačiau tokie sąlyginai maži išmetamų teršalų kiekiai neturės reikšmingo neigiamo poveikio aplinkos orui ir žmonių sveikatai.

Planuojamos ūkinės veiklos metu nauji statiniai ir inžineriniai tinklai nebus statomi. Visa aikštelė yra asfaltuota. Atsitiktinai išsiliejusių skysčių surinkimui nedelsiant bus naudojami sorbentai. Paviršinės nuotekos valomos lietaus nuotekų valymo įrenginiuose ir per lietaus nuotekų sukauptuvą išleidžiamos į gamtinę aplinką – Terpinės upelį. PŪV metu paviršinių nuotekų užterštumas po valymo neviršys į gamtinę aplinką išleidžiamoms nuotekoms nustatytų reikalavimų (10 skyrius). Todėl planuojama ūkinė veikla nesukels dirvožemio taršos ar erozijos.

## **12. Taršos kvapais susidarymas (kvapo emisijos, teršalų skaičiavimai, atitiktis ribiniams dydžiams) ir jos prevencija**

Alytaus stambiųjų bei kitų atliekų surinkimo aikštelėje nebus laikomos biologiškai skaidžios atliekos ir nebus kitų kvapų šaltinių, todėl kvapų susidarymas nenumatomas.

## **13. Fizikinės taršos susidarymas (triukšmas, vibracija, šviesa, šiluma, jonizuojančioji ir nejonizuojančioji (elektromagnetinė) spinduliuotė ir stacionarių triukšmo šaltinių emisijos, teršalų skaičiavimai, atitiktis ribiniams dydžiams) ir jos prevencija**

Alytaus stambiųjų bei kitų atliekų surinkimo aikštelėje susidaro fizikinė tarša – aikštelėje veikiančių autotransporto priemonių ir vykdomų krovimo darbų sukiamas triukšmas.

Sukeliamo triukšmo lygio skaičiavimuose įvertintas maksimalus galimas triukšmo susidarymas, kuomet vienu metu aikštelėje veikia viena sunkiasvorė, viena lengvoji autotransporto priemonė ir vykdomi krovimo darbai. Krovimo darbų keliamas triukšmas – 90 dB(A). Vadovaujantis LR AM 2007-11-10 d. įsakymu Nr.3-357 „Dėl transporto priemonių ir sudedamųjų transporto priemonių dalių atitikties triukšmo kontrolės teisės norminiams aktams vertinimo ir sertifikavimo tvarkos aprašo patvirtinimo“, sunkiasvorės transporto priemonės sukiamas triukšmo lygis yra 80 dB(A), lengvosios – 78 dB(A).

Suminis aikštelėje veikiančių autotransporto priemonių ir krovimo darbų sukiamas triukšmo lygis apskaičiuotas pagal Triukšmo poveikio visuomenės sveikatai vertinimo tvarkos apraše (Žin., 2005 Nr. 93-3484) nurodytą formulę:

$$L = 10 \lg \sum_{i=1}^n 10^{0,1L_i} \text{ dB}$$

kur:  $n$  – suminis triukšmo šaltinių skaičius,  $n=3$ ;

$L_i$  – atskiro triukšmo šaltinio keliamas triukšmo lygis dB.

$$L = 10 \lg (10^{0,1 \times 90} + 10^{0,1 \times 80} + 10^{0,1 \times 78}) = 90,7 \text{ dB(A)}$$

Aikštelėje veikiančių transporto priemonių ir krovimo darbų sukiamas ekvivalentinis triukšmo lygis artimiausių gyvenamųjų namų aplinkoje (įvertinus 40 m atstumą nuo pastatų sienų), apskaičiuotas pagal formulę (Noise Assessment and Control, Environmental Agency, Bristol, 2004):

$$L_p = L_w - 20 \log r - 11$$

kur:  $L_p$  – ekvivalentinis triukšmo lygis taške nutolusiame nuo šaltinio  $r$  atstumu;

$r$  – atstumas nuo triukšmo šaltinio iki skaičiuojamo taško;

$L_w$  – triukšmo šaltinio keliamas triukšmo lygis ( $L_w = 90,7 \text{ dB(A)}$ ).

Artimiausias gyvenamasis namas nuo aikštelės yra nutolęs apie 420 m vakarų kryptimi, tačiau triukšmo lygis skaičiuojamas 40 m nuo pastatų sienų atstumu, t.y. už 380 m.

$$L_p = 90,7 - 20 \log 380 - 11 = 28,1 \text{ dB(A)}$$

Atliktais skaičiavimais nustatyta, kad Alytaus stambiųjų bei kitų atliekų surinkimo aikštelėje sukiamas ekvivalentinis triukšmo lygis artimiausio gyvenamojo namo aplinkoje (28,1 dB(A)) dienos ir vakaro metu neviršys HN 33:2011 „Triukšmo ribiniai dydžiai gyvenamuosiuose ir visuomeninės paskirties pastatuose bei jų aplinkoje“ 1 lentelės 3 punkte nustatytų ribinių verčių, t.y. 65 dB(A) (6–18 val.) ir 60 dB(A) (18–22 val.). Todėl tiek esamos, tiek planuojamos ūkinės veiklos metu aikštelėje sukiamas triukšmo lygis neturės reikšmingo neigiamo poveikio aplinkai ir žmonių sveikatai.

Artimiausias atstumas nuo Alytaus stambiųjų bei kitų atliekų surinkimo aikštelės iki sąvartynui nustatytos SAZ ribos yra apie 150 m.

$$L_p = 90,7 - 20 \log 150 - 11 = 36,2 \text{ dB(A)}$$

Atliktais skaičiavimais nustatyta, kad Alytaus stambiųjų bei kitų atliekų surinkimo aikštelėje sukiamas ekvivalentinis triukšmo lygis ties sąvartyno SAZ riba (36,2 dB(A)) neviršys HN 33:2011 „Triukšmo ribiniai dydžiai gyvenamuosiuose ir visuomeninės paskirties pastatuose bei jų aplinkoje“ 1 lentelės 3 punkte nustatytų ribinių verčių.

Aikštelės darbo laikas I-VII nuo 8.00 iki 20.00, todėl nakties (22–6 val.) metu triukšmas nesusidarys.

Kita fizikinė tarša – vibracija, šviesa, šiluma, jonizuojančioji ir nejonizuojančioji (elektromagnetinė) spinduliuotė nesusidaro.

#### **14. Biologinės taršos susidarymas (pvz., patogeniniai mikroorganizmai, parazitiniai organizmai) ir jos prevencija**

Alytaus stambiųjų bei kitų atliekų surinkimo aikštelėje biologinė tarša nesusidaro. Planuojamos ūkinės veiklos metu biologinės taršos šaltinių neatsiras, biologinė tarša nesusidarys.

**15. Planuojamos ūkinės veiklos pažeidžiamumo rizika dėl ekstremaliųjų įvykių (pvz., gaisrų, didelių avarijų, nelaimių (pvz., potvynių, jūros lygio kilimo, žemės drebėjimų)) ir (arba) susidariusių ekstremaliųjų situacijų, įskaitant tas, kurias gali lemti klimato kaita; ekstremaliųjų įvykių ir ekstremaliųjų situacijų tikimybė ir jų prevencija**

Planuojamos ūkinės veiklos pažeidžiamumo rizika dėl ekstremaliųjų įvykių ir (arba) susidariusių ekstremaliųjų situacijų, įskaitant tas, kurias gali lemti klimato kaita nenumatoma.

Alytaus stambiųjų bei kitų atliekų surinkimo aikštelėje galimų ekstremaliųjų įvykių ar situacijų tikimybė maža. Atliekos bus surenkamos ir saugomos laikantis atliekų naudojimo ir šalinimo techninio reglamento ir atliekų tvarkymą reglamentuojančių teisės aktų.

Aikštelės eksploatacijos metu ar avariniu atveju išsiliejusiems skysčiams surinkti ir utilizuoti bus naudojami sorbentai, šarmas (gesintos ir negesintos kalkės), natrio šarmas. Pavojingosios atliekos laikomos specialiose, uždaroje talpose, laikantis Atliekų tvarkymo taisyklių reikalavimų ir perduodamos šias atliekas tvarkančioms įmonėms.

Gaisro ar ekstremaliųjų situacijų (avarijų) prevencija įgyvendinama laikantis bendrųjų priešgaisrinės saugos, darbo saugos ir aplinkos apsaugos reikalavimų. Aikštelėje laikoma ne mažiau pirminių gaisro gesinimo priemonių, nei to reikalauja priešgaisrinę saugą reglamentuojantys teisės aktai. Yra įrengtas priešgaisrinis stendas su smėlio dėže, aikštelėje saugomas nedegus audeklas bei miltelinis gesintuvas. Visi įmonės darbuotojai yra išklause priešgaisrinės saugos įvadinį instruktažą ir susipažinę su priešgaisrinės saugos instrukcija. Taip pat darbuotojai yra instrukuoti darbų saugos ir aplinkos apsaugos klausimais.

**16. Planuojamos ūkinės veiklos rizika žmonių sveikatai (pvz., dėl vandens, žemės, oro užterštumo, kvapų susidarymo)**

Planuojamos ūkinės veiklos rizika žmonių sveikatai dėl vandens, žemės, oro užterštumo, kvapų, triukšmo susidarymo ar kitų veiksnių nenumatoma. Platesnė informacija apie vandens, oro taršą ir kvapų, triukšmo susidarymą, atitinkamai pateikiama 10, 11, 12, 13 skyriuose.

Alytaus stambiųjų bei kitų atliekų surinkimo aikštelė patenka į Alytaus regioninio sąvartyno sanitarinę apsaugos zoną (SAZ), todėl atskirai šiai aikštei sanitarinė apsaugos zona nenustatyta. Alytaus regioninio sąvartyno SAZ planas pateikiamas **4 Priede**. Gyvenamieji namai nepatenka į sąvartyno sanitarinę apsaugos zoną.

**17. Planuojamos ūkinės veiklos sąveika su kita vykdoma ūkine veikla ir (ar) pagal teisės aktų reikalavimus patvirtinta ūkinės veiklos plėtra (pvz., pagal patvirtintų ir galiojančių teritorijų planavimo dokumentų sprendinius) gretimuose žemės sklypuose ir (ar) teritorijose (tiesiogiai besiribojančiose arba esančiose netoli planuojamos ūkinės veiklos vietos, jeigu dėl planuojamos ūkinės veiklos masto jose tikėtinas reikšmingas poveikis aplinkai). Galimas trukdžių susidarymas (pvz., statybos metu galimi transporto eismo ar komunalinių paslaugų tiekimo sutrikimai)**

Planuojama ūkinė veikla neturės reikšmingo poveikio aplinkai, todėl PŪV sąveika su kita vykdoma ūkine veikla ar pagal teisės aktų reikalavimus patvirtinta ūkinės veiklos plėtra gretimose teritorijose nenagrinėjama. Planuojama ūkinė veikla neprieštarauja esamai ar planuojamai žemėnaudai gretimose teritorijose. Trukdžių susidarymas nenumatomas.

**18. Planuojamos ūkinės veiklos vykdymo terminai ir eiliškumas (pvz., teritorijos parengimas statybai, statinių statybų pradžia, technologinių linijų įrengimas, teritorijos sutvarkymas)**

Esama ūkinė veikla vykdoma pagal išduotą Taršos integruotos prevencijos ir kontrolės leidimą Nr. AM-24(II). Leidimas išduotas 2006-12-27, koreguotas 2006-12-29, 2008-12-19 d.

Planuojamą ūkinę veiklą numatoma vykdyti atlikus PAV procedūras ir pakoregavus TIPK leidimą, preliminariai 2018 m. II ketvirtyje. Veiklą planuojama vykdyti neterminuotai.

### **III. PLANUOJAMOS ŪKINĖS VEIKLOS VIETA**

**19. Planuojamos ūkinės veiklos vieta (adresas) pagal Lietuvos Respublikos teritorijos administracinius vienetus, jų dalis, gyvenamąsias vietas (apskritis; savivaldybė; seniūnija; miestas, miestelis, kaimas ar viensėdis) ir gatvę; teritorijos, kurioje planuojama ūkinė veikla, žemėlapis su gretimybėmis ne senesnis kaip 3 metų (ortofoto ar kitame žemėlapyje, kitose grafinės informacijos pateikimo priemonėse apibrėžta planuojamos ūkinės veiklos teritorija, planų mastelis pasirenkamas atsižvelgiant į planuojamos ūkinės veiklos teritorijos ir teritorijų, kurias planuojama ūkinė veikla gali paveikti, dydžius); informacija apie teisę valdyti, naudoti ar disponuoti žemės sklypą ar teritorijas, kuriose yra planuojama ūkinė veikla (privati, savivaldybės ar valstybinė nuosavybė, nuoma pagal sutartį); žemės sklypo planas, jei parengtas**

Alytaus stambiųjų bei kitų atliekų surinkimo aikštelės vieta – Alytaus apskritis, Alytaus rajono savivaldybė, Alovės seniūnija, Takniškių kaimas.

Žemėlapis su pažymėta PŪV vieta ir jos gretimybėmis pateiktas 1 pav.

Alytaus stambiųjų bei kitų atliekų surinkimo aikštelė (unikalus Nr. 4400-1490-4230) nuosavybės teise priklauso UAB Alytaus regiono atliekų tvarkymo centras. Nekilnojamojo turto registro išrašas pateiktas **2 Priede**, aikštelės planas – **3 Priede**.

Alytaus stambiųjų bei kitų atliekų surinkimo aikštelė yra Alytaus regioninio sąvartyno teritorijoje, vakarinėje jos dalyje prie įvažiavimo į sąvartyną.

Artimiausi gyvenamosios paskirties pastatai nuo aikštelės yra nutolę apie 420 m vakarų kryptimi ir apie 490 atstumu šiaurės kryptimi.

Greta Alytaus stambiųjų bei kitų atliekų surinkimo aikštelės yra eksploatuojama UAB „Toksika“ priklausanti pavojingų atliekų aikštelė ir UAB Alytaus regiono atliekų tvarkymo centras kiti atliekų tvarkymo įrenginiai.

Kitų pramoninės, visuomeninės paskirties objektų aikštelės gretimybėse nėra.

Krašto kelias Nr. 129 Antakalnis–Jieznas–Alytus–Merkinė nuo aikštelės nutolęs apie 120 m vakarų kryptimi, krašto kelias Nr. 220 Trakai–Rūdiškės–Pivašiūnai–Alytus yra nutolęs apie 1,0 km pietų kryptimi.



1 pav. PŪV vieta su gretimbėmis ([www.maps.lt](http://www.maps.lt))

**20. Planuojamos ūkinės veiklos teritorijos, gretimų žemės sklypų ar teritorijų funkcinis zonavimas ir teritorijos naudojimo reglamentas pagal patvirtintus teritorijų planavimo dokumentus, taikomos specialiosios žemės naudojimo sąlygos. Informacija apie vietovės inžinerinę infrastruktūrą, urbanizuotas teritorijas (gyvenamąsias, pramonines, rekreacines, visuomeninės paskirties), esamus statinius ir šių teritorijų ir (ar) statinių atstumus nuo planuojamos ūkinės veiklos vietos (objekto ar sklypo, kai toks suformuotas, ribos)**

Pagal Alytaus rajono savivaldybės tarybos 2012 m. lapkričio 14 d. sprendimu Nr. K-228 patikslintą Alytaus rajono bendrąjį planą, PŪV aikštelė patenka į sanitarinės apsaugos zoną prie žemės ūkio gamybinių pastatų ir kitų statinių (**5 Priedas**), t.y. PŪV aikštelė patenka į Alytaus regioninio sąvartyno SAZ zoną.

Pagal Alytaus rajono savivaldybės tarybos 2012-09-26 d. sprendimu Nr. K-278 patvirtintą Alytaus miesto priemiestinės plėtotinos teritorijos Nr. 1 Specialųjį planą (**5 Priedas**) PŪV aikštelė patenka į atliekų saugojimo, rūšiavimo ir utilizavimo teritoriją. Gretimuose sklypuose vyrauja žemės ūkio, ūkinių miškų teritorijos. Kitoje krašto kelio Nr. 129 pusėje yra gyvenamoji/verslo ir paslaugų objektų teritorija. Prie krašto kelio Nr. 220 vyrauja gyvenamoji, miškų ūkio, žemės ūkio/želdynų ir gyvenamoji/verslo ir paslaugų objektų teritorijos.

Artimiausia tankiai urbanizuota gyvenamoji teritorija – Alytaus miestas nuo PŪV aikštelės yra nutolęs apie 2,8 km.

Greta Alytaus stambiųjų bei kitų atliekų surinkimo aikštelės yra eksploatuojama UAB „Toksika“ priklausanti pavojingų atliekų aikštelė ir UAB Alytaus regiono atliekų tvarkymo centras kiti atliekų tvarkymo įrenginiai.

Artimiausi gyvenamosios paskirties pastatai nuo aikštelės yra nutolę apie 420 m vakarų kryptimi ir apie 490 atstumu šiaurės kryptimi.

Artimiausios mokyklos – Alytaus Piliakalnio pagrindinė mokykla (Jiezo g. 1, Alytus) ir Alytaus kolegija (Studentų g. 17, Alytus) nuo aikštelės yra nutolusios apie 4,0 km pietvakarių kryptimi.

Artimiausia gydymo įstaiga – VšĮ Alytaus pirminės sveikatos priežiūros centras (Jiezo g. 2, Alytus) nuo aikštelės yra nutolęs apie 4,0 km pietvakarių kryptimi.

Artimiausias lopšelis-darželis Nykštukas (A. Juozapavičiaus g. 44, Alytus) nuo aikštelės yra nutolęs apie 4,2 km pietvakarių kryptimi.

**21. Informacija apie planuojamos ūkinės veiklos teritorijoje ir gretimuose žemės sklypuose ar teritorijose esančius žemės gelmių išteklius, dirvožemį; geologinius procesus ir reiškinius (pvz., erozija, sufozija, karstas, nuošliaužos), geotopus, kurių duomenys kaupiami GEOLIS (geologijos informacijos sistema) duomenų bazėje**

PŪV aikštelėje ir gretimose teritorijose nėra išžvalgytų ir eksploatuojamų žemės gelmių išteklių, geologinių procesų ir reiškinių, geotopų (**6 Priedas**).

Artimiausias naudingųjų išteklių telkinys – Padvariškių smėlio ir žvyro telkinys (Nr. 4591) nuo aikštelės yra nutolęs apie 2,0 km šiaurės rytų kryptimi.

Artimiausia požeminio vandens vandenvietė (eksploatuojamas Vaidaugų „Toksikos“ gręžinys, registro Nr. 3623) nuo PŪV aikštelės yra nutolusi apie 270 m šiaurės rytų kryptimi.

Artimiausias geologinis procesas ir reiškiny – nuošliauža Alyt-17-01 (Nr.1151) nuo aikštelės yra nutolusi apie 3,9 km pietvakarių kryptimi.

Artimiausias geotopas – Alovės atodanga – nutolęs 7,2 km atstumu, pietvakarių kryptimi.

Alytaus regioninio sąvartyno apylinkėse yra 0,2 – 0,3 m storio velėninis jaurinis silpnai nujaurėjęs dirvožemis ( $J^v_z$ ), sudarytas iš priemolio ir smulkaus smėlio. Pagal FAO-UNESCO dirvožemių klasifikaciją teritorijoje paplitę pasotinti bazėmis jauriniai dirvožemiai. Reljefo pažemėjimuose dirvožemiai vietomis užpelkėję. Žemės ūkio naudmenų sklypai yra buvusių plačialapių ir nemoralinių – žolinų eglynų vietoje.

- 22. Informacija apie planuojamos ūkinės veiklos teritorijoje ir gretimuose žemės sklypuose ar teritorijose esantį kraštovaizdį, jo charakteristiką (vyraujantis tipas, natūralumas, mozaikiškumas, įvairumas, kultūrinės vertybės, tradiciškumas, reikšmė regiono mastu, estetinės ypatybės, svarbiausios regyklos, apžvalgos taškai ir panoramos (sklypo apžvelgiamumas ir padėtis svarbiausių objektų atžvilgiu), lankytinos ir kitos rekreacinės paskirties vietos), gamtinį karkasą, vietovės reljefą. Ši informacija pateikiama vadovaujantis Europos kraštovaizdžio konvencijos, Europos Tarybos ministrų komiteto 2008 m. rekomendacijų CM/Rec (2008)3 valstybėms narėms dėl Europos kraštovaizdžio konvencijos įgyvendinimo gairių nuostatomis, Lietuvos kraštovaizdžio politikos kryptių aprašu, Nacionalinio kraštovaizdžio tvarkymo plano sprendiniais ir Lietuvos Respublikos kraštovaizdžio erdvinės struktūros įvairovės ir jos tipų identifikavimo studija, kurioje vertingiausias estetiniu požiūriu Lietuvos kraštovaizdžio vizualinės struktūros yra išskirtos šioje studijoje pateiktame Lietuvos kraštovaizdžio vizualinės struktūros žemėlapyje ir pažymėtos indeksais V3H3, V2H3, V3H2, V2H2, V3H1, V1H3, ir kurių vizualinis dominantiškumas yra a, b, c**

**Kraštovaizdis.** Nagrinėjamoje vietoje vyrauja agrarinis mažai urbanizuotas kraštovaizdis. Remiantis Lietuvos kraštovaizdžio vizualinės struktūros žemėlapiu, aikštelė patenka į V2H2-d pamatinį vizualinės struktūros tipą:

- V2 – vidutinė vertikaliąji sąskaida (kalvotas bei išreikštų slėnių kraštovaizdis su 3 lygmenų videotopų kompleksais);
- H2 – vyraujančių pusiau atvirų didžiaja dalimi apžvelgiamų erdvių kraštovaizdis;
- d – kraštovaizdžio erdvinė struktūra neturi išreikštų dominantų.

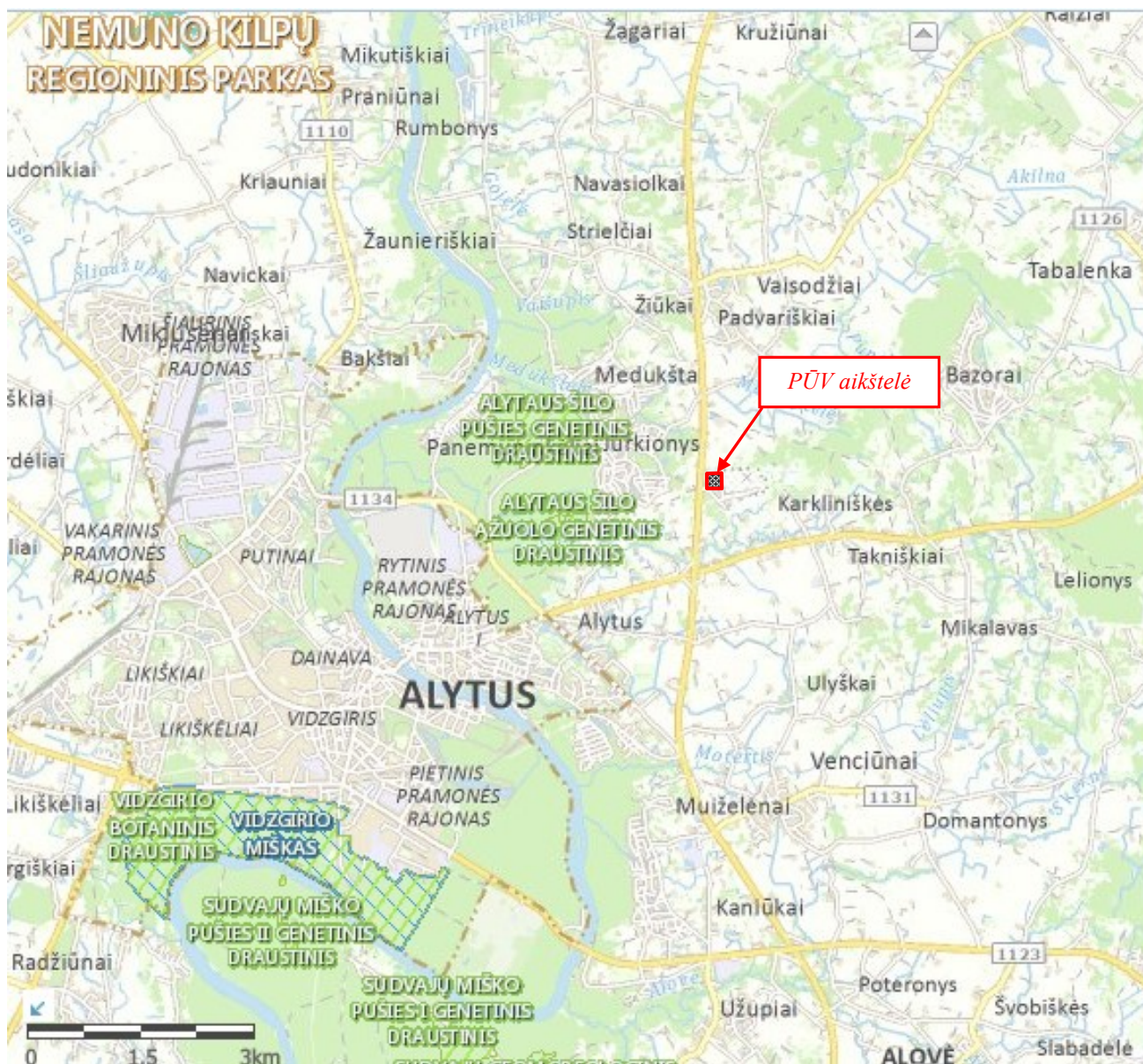
Kadangi Alytaus stambųjų bei kitų atliekų surinkimo aikštelė yra Alytaus regioninio sąvartyno teritorijoje, tai greta aikštelės yra atliekų tvarkymo įrenginių suformuotas kraštovaizdis.

**Gamtinis karkasas.** Remiantis Alytaus rajono bendrojo plano sprendiniais, PŪV aikštelė nepatenka į gamtinio karkaso teritorijas (**7 priedas**).

**Reljefas.** PŪV aikštelė yra Dzūkų aukštumų vakariniame pakraštyje, pakraštinių morenų suformuotame reljefe, paveiktame pelkėjimo proceso ir žmogaus darbinės veiklos. PŪV aikštelės reljefas lygus, žemės paviršiaus altitudė – apie 160 m.

- 23. Informacija apie planuojamos ūkinės veiklos teritorijoje ir gretimuose žemės sklypuose ar teritorijose esančias saugomas teritorijas, įskaitant Europos ekologinio tinklo „Natura 2000“ teritorijas, ir jose saugomas Europos Bendrijos svarbos natūralias buveines bei rūšis, kurios registruojamos Saugomų teritorijų valstybės kadastro duomenų bazėje (<https://stk.am.lt/portal/>) ir šių teritorijų atstumus nuo planuojamos ūkinės veiklos vietos (objekto ar sklypo, kai toks suformuotas, ribos)**

PŪV aikštelė ir gretimos teritorijos nepatenka į saugomas teritorijas, įskaitant Europos ekologinio tinklo „Natura 2000“ teritorijas, bei jų apsaugos zonas (2 pav.).



2 pav. PŪV vieta saugomų teritorijų atžvilgiu (<https://stk.am.lt/portal/>)

Artimiausios saugomos teritorijos:

- Alytaus šilo ąžuolo genetinis draustinis – yra už 1,6 km vakarų kryptimi;
- Alytaus šilo pušies genetinis draustinis – yra už 1,8 km šiaurės vakarų kryptimi;
- Vidzgirio botaninis draustinis – yra už 6,2 km pietvakarių kryptimi;
- Gulbynės ornitologinis draustinis – yra už 6,7 km vakarų kryptimi;
- Nemuno kilpų regioninis parkas – yra už 7,5 km šiaurės vakarų kryptimi;
- Sudvajų miško pušies III genetinis draustinis – yra už 7,8 km pietų kryptimi.

Informacija apie artimiausias Europos ekologinio tinklo „Natura 2000“ teritorijas pateikta 7 lentelėje.



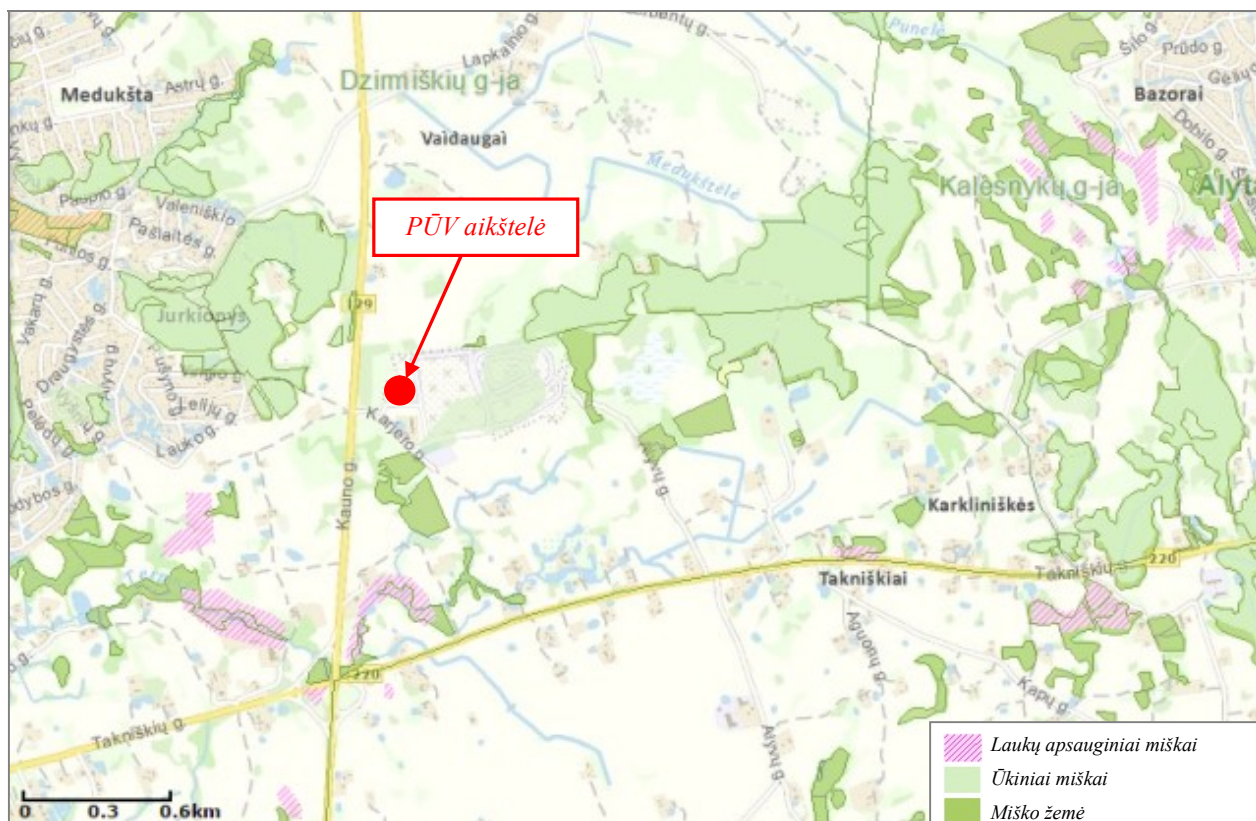
**7 lentelė.** Artimiausios Europos ekologinio tinklo „Natura 2000“ teritorijos

Vietovės pavadinimas	Kodas, statusas	Plotas, ha	Savivaldybės pavadinimas	Vertybės, dėl kurių atrinkta vietovė	Atstumas iki PŪV vietos
Vidzgirio miškas	LTALY001, BAST	388	Alytaus r. sav.	Skroblynai; Aliuviniai miškai; Skiauterėtasis tritonas; Raudonpilvė kūmutė; Niūriaspalvis auksavabalis; Plačialapė klumpaitė	6,2 km
Nemuno kilpos	LTPRI0010, BAST	1346	Birštono sav., Alytaus r. sav., Prienų r. sav.	Dumblingos upių pakrantės; Kartuolė; Paprastasis kirtiklis; Pleištinė skėtė; Salatis; Ūdra	7,6 km

**24. Informacija apie planuojamos ūkinės veiklos teritorijoje ir gretimuose žemės sklypuose ar teritorijose esančią biologinę įvairovę:**

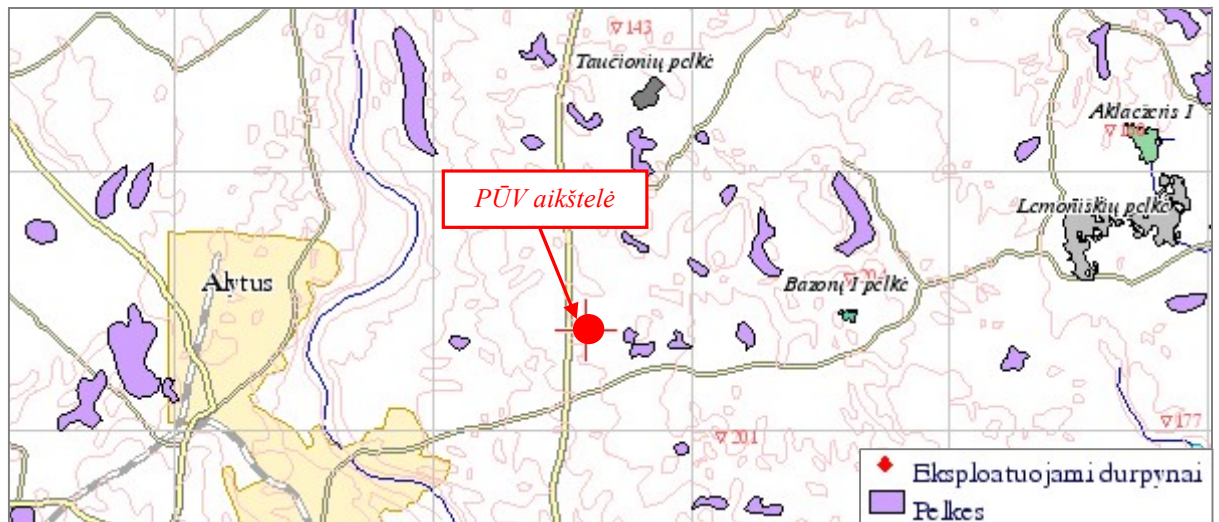
**24.1. biotopus, buveines (įskaitant Europos Bendrijos svarbos natūralias buveines, kurių erdviniai duomenys pateikiami Lietuvos erdvinės informacijos portale [www.geoportal.lt/map](http://www.geoportal.lt/map)): miškus, jų paskirtį ir apsaugos režimą (informacija kaupiama Lietuvos Respublikos miškų valstybės kadastre), pievas (išskiriant natūralias), pelkes, vandens telkinius ir jų apsaugos zonas, juostas, jūros aplinką ir kt., jų gausumą, kiekį, kokybę ir regeneracijos galimybes, natūralios aplinkos atsparumą**

PŪV aikštelė nepatenka į miškų teritorijas ir su jomis nesiriboja. Arčiausiai aikštelės esantys III miškų grupės laukų apsauginiai miškai yra nutolę apie 225 m pietų kryptimi. IV miškų grupės ūkiniai miškai nuo aikštelės nutolę apie 325 m vakarų kryptimi ir apie 570 m rytų kryptimi. Artimiausias miškas turintis saugomos teritorijos statusą – Vidzgirio miškas – nuo aikštelės nutolęs apie 6,2 km (23 skyrius, 7 lentelė).



**3 pav.** PŪV vieta miškų atžvilgiu ([www.geoportal.lt](http://www.geoportal.lt))

Artimiausia pelkė nuo aikštelės yra nutolusi apie 720 m rytų kryptimi (4 pav.).



4 pav. PŪV vieta pelkių atžvilgiu ([www.lgt.lt](http://www.lgt.lt))

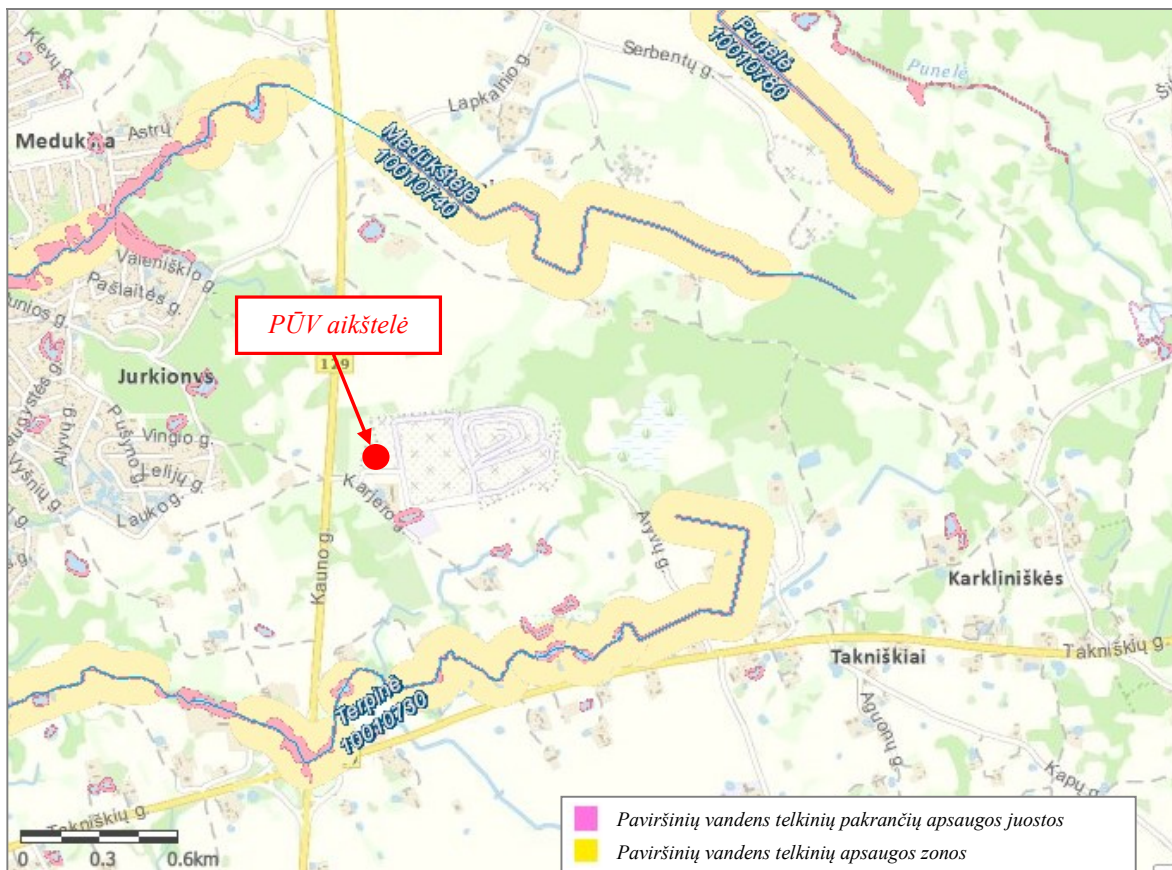
PŪV aikštelėje vandens telkinių nėra. Gretimame sklype, UAB „Toksika“ pavojingų atliekų aikštelėje, yra nedidelis dirbtinis vandens telkinys, kuris nuo aikštelės nutolęs apie 90 m pietų kryptimi. Už 230 m pietryčių kryptimi yra vandens telkinys – saugykla (renatūralizuota kūdra), į kurią nuvedamos Alytaus regioninio sąvartyno vandens nuotekos.

Kiti artimiausi vandens telkiniai (5 pav.):

- Terpinės upė yra už 780 m pietų kryptimi;
- Medūkštėlės upė – už 980 m šiaurės - šiaurės rytų kryptimi;
- Punelės upė – už 2,1 km šiaurės rytų kryptimi;
- Alytupio upė – už 1,8 km pietų kryptimi;
- Dailidės ežerėlis – už 2,8 km pietvakarių kryptimi;
- Nemuno upė – 3,3 km šiaurės vakarų kryptimi.

Dalis Nemuno upės priklauso buveinių apsaugai įsteigta Natura 2000 teritorijai – Nemuno kilpoms, artimiausias atstumas iki aikštelės – 7,6 km, teritorijoje saugoma: Dumblingos upių pakrantės; Kartuolė; Paprastasis kirtiklis; Pleištinė skėtė; Salatis; Ūdra.

PŪV aikštelė ir gretimi sklypai nepatenka į paviršinių vandens tekinių apsaugos zonas ir pakrančių apsaugos juostas (5 pav.).



5 pav. PŪV vieta vandens telkinių atžvilgiu ([www.uetk.am.lt](http://www.uetk.am.lt))

**24.2. augaliją, grybiją ir gyvūniją, ypatingą dėmesį skiriant saugomoms rūšims, jų augavietėms ir radavietėms, kurių informacija kaupiama SRIS (saugomų rūšių informacinė sistema) duomenų bazėje (<https://epaslaugos.am.lt/>), jų atstumą nuo planuojamos ūkinės veiklos vietos (objekto ar sklypo, kai toks suformuotas, ribos)**

Aplink PŪV aikštelę (~ 2 km atstumu) yra užfiksuotos devynios Baltojo gandro radavietės. Atstumas nuo aikštelės iki artimiausios saugomų rūšių radavietės yra 0,9 km šiaurės kryptimi. SRIS duomenų išrašas pateiktas **8 priede**.

**25. Informacija apie planuojamos ūkinės veiklos teritorijoje ir gretimuose žemės sklypuose ar teritorijose esančias jautrias aplinkos apsaugos požiūriu teritorijas – vandens telkinių apsaugos zonas ir pakrantės apsaugos juostas, potvynių zonas (potvynių grėsmės ir rizikos teritorijų žemėlapis pateiktas – <http://potvyniai.aplinka.lt/potvyniai>), karstinį regioną, požeminio vandens vandenvietes ir jų apsaugos zonas**

PŪV aikštelė ir gretimi sklypai nepatenka į aplinkos apsaugos požiūriu jautrias teritorijas – vandens telkinių apsaugos zonas ir pakrančių apsaugos juostas (5 pav.), potvynių zonas, karstinį regioną, požeminio vandens vandenviečių apsaugos zonas.

Artimiausia požeminio vandens vandenvietė (eksploatuojamas Vaidaugų „Toksikos“ gręžinys, registro Nr. 3623) nuo PŪV aikštelės yra nutolusi apie 270 m šiaurės rytų kryptimi. Šio gręžinio vanduo naudojamas Alytaus regioninio sąvartyno ir šios aikštelės darbuotojų buties reikmėms. Šiai vandenvietei apsaugos zona (VAZ) nenustatyta.

**26. Informacija apie planuojamos ūkinės veiklos teritorijos ir gretimų žemės sklypų ar teritorijų taršą praeityje, jeigu jose vykdant ūkinę veiklą buvo nesilaikoma aplinkos kokybės normų (pagal vykdyto aplinkos monitoringo duomenis, pagal teisės aktų reikalavimus atlikto ekogeologinio tyrimo rezultatus)**

Informacijos apie PŪV aikštelės ir gretimų žemės sklypų taršą praeityje nėra.

**27. Planuojamos ūkinės veiklos žemės sklypo ar teritorijos išsidėstymas rekreacinių, kurortinių, gyvenamosios, visuomeninės paskirties, pramonės ir sandėliavimo, inžinerinės infrastruktūros teritorijų atžvilgiu, nurodomas atstumas nuo šių teritorijų ir (ar) esamų statinių iki planuojamos ūkinės veiklos vietos (objekto ar sklypo, kai toks suformuotas, ribos)**

Artimiausia tankiai urbanizuota gyvenamoji teritorija – Alytaus miestas nuo PŪV aikštelės yra nutolęs apie 2,8 km. Platesnė informacija apie PŪV teritorijos gretimybės pateikta 19 ir 20 skyriuose.

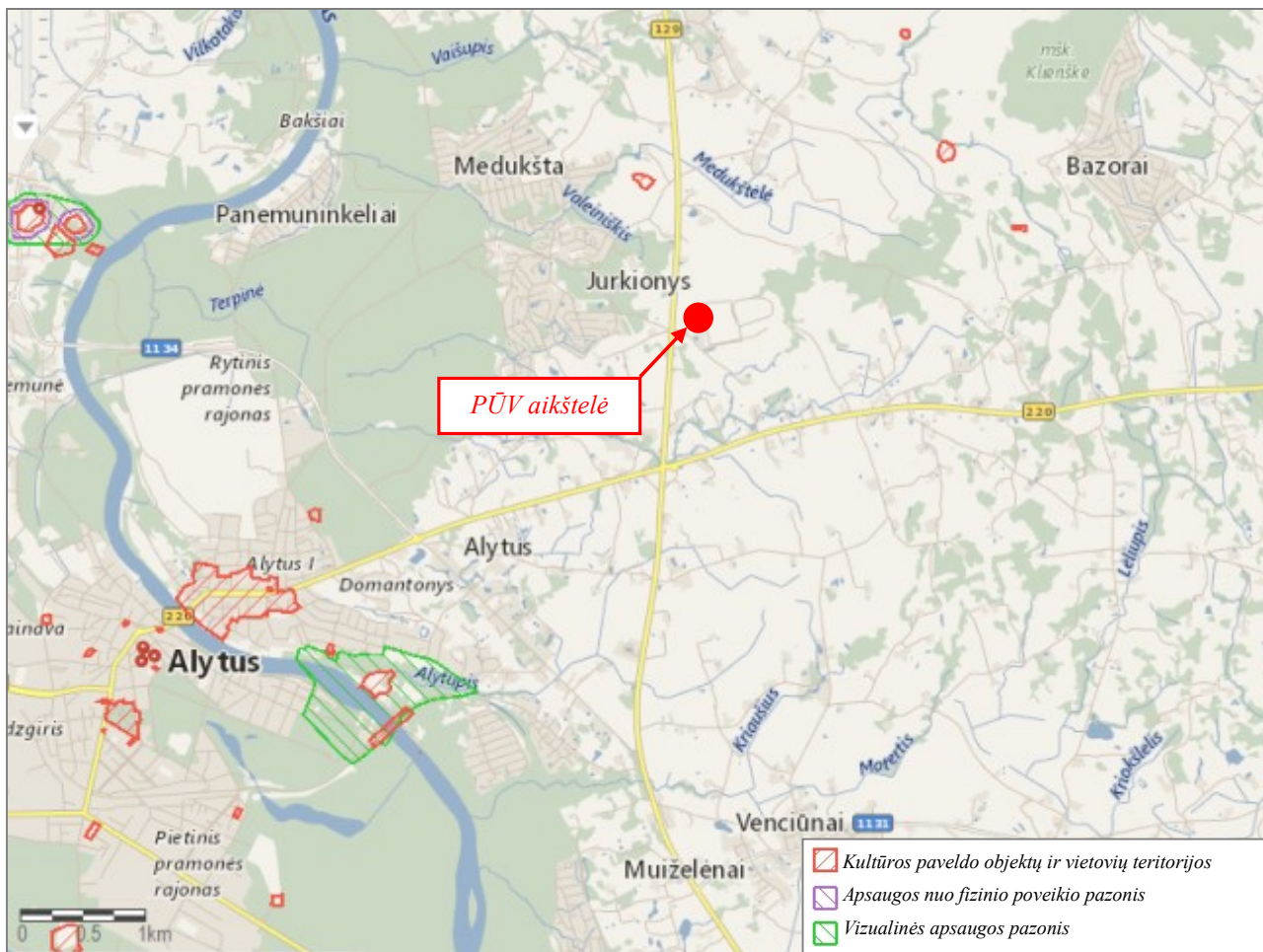
**28. Informacija apie planuojamos ūkinės veiklos žemės sklype ar teritorijoje esančias nekilnojamąsias kultūros vertybes (kultūros paveldo objektus ir (ar) vietas), kurios registruotos Kultūros vertybių registre (<http://kvr.kpd.lt/heritage>), jų apsaugos reglamentą ir zonas, atstumą nuo planuojamos ūkinės veiklos vietos (objekto ar sklypo, kai toks suformuotas, ribos)**

Alytaus stambiujų bei kitų atliekų surinkimo aikštelėje ir jos gretimybėse nekilnojamųjų kultūros vertybių nėra (7 pav.).

Artimiausios nekilnojamąsias kultūros vertybės:

- Vaidaugų senosios kapinės, vad. Napoleono kapais (kodas 5770) – nutolusios 1,1 km atstumu, šiaurės vakarų kryptimi;
- Bazorų piliakalnis (kodas 33780) – nutolęs 2,4 km atstumu, šiaurės rytų kryptimi;
- Bazorų k. totorių senosios kapinės (kodas 21969) – nutolusios 2,7 km atstumu, rytų kryptimi.

Alytaus stambiujų bei kitų atliekų surinkimo aikštelė ir jos gretimybės nepatenka į kultūros paveldo objektų apsaugos zonas (vizualinės apsaugos pazonį, apsaugos nuo fizinio poveikio pazonį).



7 pav. PŪV vieta nekilnojamųjų kultūros vertybių atžvilgiu ([www.kpd.lt](http://www.kpd.lt))

#### IV. GALIMO POVEIKIO APLINKAI RŪŠIS IR APIBŪDINIMAS

29. Apibūdinamas ir įvertinamas tikėtinas reikšmingas poveikis aplinkos elementams ir visuomenės sveikatai, atsižvelgiant į dydį ir erdvinį mastą (pvz., geografinę vietovę ir gyventojų, kuriems gali būti daromas poveikis, skaičių); pobūdį (pvz., teigiamas ar neigiamas, tiesioginis ar netiesioginis); poveikio intensyvumą ir sudėtingumą (pvz., poveikis intensyvės tik paukščių migracijos metu); poveikio tikimybę (pvz., tikėtinas tik avarijų metu); tikėtiną poveikio pradžią, trukmę, dažnumą ir grįžtamumą (pvz., poveikis bus tik statybos metu, lietaus vandens išleidimas gali padidinti upės vandens debitą, užlieti žuvų nerštavietes, sukelti eroziją, nuošliaužas); suminį poveikį su kita vykdoma ūkine veikla ir (arba) pagal teisės aktų reikalavimus patvirtinta ūkinės veiklos plėtra gretimose teritorijose (pvz., kelių veiklos rūšių vandens naudojimas iš vieno vandens šaltinio gali sumažinti vandens debitą, sutrikdyti vandens gyvūnijos mitybos grandinę ar visą ekologinę pusiausvyrą, sumažinti ištirpusio vandenyje deguonies kiekį), ir galimybes išvengti reikšmingo neigiamo poveikio ar užkirsti jam kelią:

29.1. gyventojams ir visuomenės sveikatai, įskaitant galimą poveikį gyvenamajai, rekreacinei, visuomeninei aplinkai dėl fizikinės, cheminės (atsižvelgiant į foninį užterštumą), biologinės taršos, kvapų (pvz., vykdant veiklą, susidarys didelis oro teršalų kiekis dėl kuro naudojimo, padidėjusio transporto srauto, gamybos proceso ypatumų ir pan.)

Planuojama ūkinė veikla neturės reikšmingo neigiamo poveikio gyventojams ir visuomenės sveikatai. Aikštelėje susidarancios paviršinės nuotekos prieš išleidžiant į gamtinę aplinką yra valomos lietaus nuotekų valymo įrenginiuose. Teršalų koncentracija išleidžiamose paviršinėse nuotekose neviršija ir PŪV metu neviršys Paviršinių nuotekų reglamente nustatytų reikalavimų. Aikštelėje stacionarių aplinkos oro taršos šaltinių nėra ir PŪV metu nebus. Transporto priemonių sukeliama oro tarša aikštelėje PŪV metu padidės, tačiau esant sąlyginai mažiems teršalų išmetimams nesukels reikšmingo neigiamo poveikio gyventojams ir visuomenės sveikatai. Aikštelėje veikiančių autotransporto priemonių ir vykdomų krovimo darbų sukiamas triukšmo lygis artimiausioje gyvenamojoje aplinkoje ir ties sąvartyno SAZ riba PŪV metu neviršys HN 33:2011 „Triukšmo ribiniai dydžiai gyvenamuosiuose ir visuomeninės paskirties pastatuose bei jų aplinkoje“ nustatytų ribinių verčių. Biologinė ir kvapų tarša aikštelėje nesusidaro.

29.2. biologinei įvairovei, įskaitant galimą poveikį natūralioms buveinėms dėl jų užstatymo arba kitokio pobūdžio sunaikinimo, pažeidimo ar suskaidymo, hidrologinio režimo pokyčio, miškų suskaidymo, želdinių sunaikinimo ir pan.; galimas natūralių buveinių tipų plotų sumažėjimas, saugomų rūšių, jų augaviečių ir radaviečių išnykimas ar pažeidimas, galimas reikšmingas poveikis gyvūnų maitinimuisi, migracijai, veisimuisi ar žiemojimui

Planuojama ūkinė veikla neturės reikšmingo neigiamo poveikio biologinei įvairovei. PŪV aikštelėje ir gretimuose sklypuose nėra saugomų rūšių augaviečių ar radaviečių, saugomų teritorijų, natūralių buveinių, miškų, natūralių paviršinių vandens telkinių. Planuojamos ūkinės veiklos metu nebus natūralių buveinių užstatymo, kitokio pobūdžio sunaikinimo, pažeidimo ar suskaidymo, hidrologinio režimo pokyčio, miškų suskaidymo, želdinių sunaikinimo. PŪV nesukels natūralių buveinių tipų plotų sumažėjimo, saugomų rūšių, jų augaviečių ir radaviečių išnykimo ar pažeidimo ir neturės poveikio gyvūnų maitinimuisi, migracijai, veisimuisi ar žiemojimui.

**29.3. saugomoms teritorijoms ir Europos ekologinio tinklo „Natura 2000“ teritorijoms. Kai planuojamą ūkinę veiklą numatoma įgyvendinti „Natura 2000“ teritorijoje ar „Natura 2000“ teritorijos artimoje aplinkoje, planuojamos ūkinės veiklos organizatorius ar PAV dokumentų rengėjas, vadovaudamasis Planų ar programų ir planuojamos ūkinės veiklos įgyvendinimo poveikio įsteigtoms ar potencialioms „Natura 2000“ teritorijoms reikšmingumo nustatymo tvarkos aprašu, turi pateikti Agentūrai Valstybinės saugomų teritorijų tarnybos prie Aplinkos ministerijos ar saugomų teritorijų direkcijos, kurios administruojamoje teritorijoje yra Europos ekologinio tinklo „Natura 2000“ teritorija arba kuriai tokia teritorija priskirta Lietuvos Respublikos saugomų teritorijų įstatymo nustatyta tvarka, išvadą dėl planuojamos ūkinės veiklos įgyvendinimo poveikio Europos ekologinio tinklo „Natura 2000“ teritorijai reikšmingumo**

Planuojama ūkinė veikla neturės poveikio saugomoms teritorijoms ir Europos ekologinio tinklo „Natura 2000“ teritorijoms. PŪV aikštelė ir gretimos teritorijos nepatenka į saugomas, įskaitant „Natura 2000“, teritorijas bei jų apsaugos zonas. Artimiausia „Natura 2000“ teritorija – Vidzgirio miškas, nuo PŪV aikštelės yra nutolęs apie 6,2 km pietvakarių kryptimi.

**29.4. žemei (jos paviršiui ir gelmėms) ir dirvožemiui, pavyzdžiui, dėl cheminės taršos; dėl numatomų didelės apimties žemės darbų (pvz., kalvų nukasimo, vandens telkinių gilinimo); gausaus gamtos išteklių naudojimo; pagrindinės žemės naudojimo paskirties pakeitimo**

Planuojama ūkinė veikla neturės poveikio žemei ir dirvožemiui. Visa aikštelės teritorija yra asfaltuota, įrengta lietaus nuotekų surinkimo, valymo ir išleidimo į švarių lietaus nuotekų sukauptuvą, o iš jo į gamtinę aplinką – Terpinės upelį sistema. PŪV metu žemės darbai nebus atliekami. Gamtos išteklių (tik geriamojo vandens) naudojimas nepadidės. Pagrindinė tikslinė žemės paskirtis nebus keičiama.

**29.5. vandeniui, paviršinių vandens telkinių apsaugos zonoms ir (ar) pakrantės apsaugos juostoms, jūros aplinkai (pvz., paviršinio ir požeminio vandens kokybei, hidrologiniam režimui, žvejybai, navigacijai, rekreacijai)**

Planuojama ūkinė veikla neturės reikšmingo neigiamo poveikio vandeniui, paviršinių vandens telkinių apsaugos zonoms ir pakrantės apsaugos juostoms. PŪV aikštelė ir gretimi sklypai nepatenka į paviršinių vandens telkinių apsaugos zonas ir pakrančių apsaugos juostas. Aikštelėje susidarančios paviršinės nuotekos prieš išleidžiant į gamtinę aplinką yra valomos lietaus nuotekų valymo įrenginiuose. Teršalų koncentracija išleidžiamose paviršinėse nuotekose neviršija ir PŪV metu neviršys Paviršinių nuotekų reglamente nustatytų reikalavimų (10 skyrius).

**29.6. orui ir klimatui (pvz., aplinkos oro kokybei, mikroklimatui)**

Aikštelėje stacionarių aplinkos oro taršos šaltinių nėra ir PŪV metu nebus. Transporto priemonių sukeliama oro tarša aikštelėje PŪV metu padidės, tačiau esant sąlyginai mažiems teršalų išmetimams nesukels reikšmingo neigiamo poveikio orui ir klimatui (11 skyrius).

**29.7. kraštovaizdžiui, pasižyminčiam estetinėmis, nekilnojamosiomis kultūros ar kitomis vertybėmis, rekreaciniais ištekliais, ypač vizualiniu poveikiu dėl reljefo formų keitimo (pvz., pažeminimo, paaukštinimo, lyginimo), poveikiu gamtiniam karkasui**

Planuojamos ūkinės veiklos metu nenumatoma statyti naujų ar griauti senų pastatų, keisti reljefo formų. PŪV aikštelėje ir gretimuose sklypuose nėra kraštovaizdžio pasižyminčio estetinėmis, nekilnojamosiomis kultūros ar kitomis vertybėmis, rekreaciniais ištekliais. Todėl planuojama ūkinė veikla neturės poveikio kraštovaizdžiui.

Remiantis Alytaus rajono bendrojo plano sprendiniais PŪV teritorija nepatenka į gamtinio karkaso teritorijas (7 priedas), todėl planuojama ūkinė veikla neturės poveikio gamtiniam karkasui.

**29.8. materialinėms vertybėms (pvz., nekilnojamojo turto (žemės, statinių) paėmimas visuomenės poreikiams, poveikis statiniams dėl veiklos sukeliama triukšmo, vibracijos, dėl numatomų nustatyti nekilnojamojo turto naudojimo apribojimų)**

Planuojama ūkinė veikla neturės poveikio materialinėms vertybėms. Aikštelėje veikiančių autotransporto priemonių ir vykdomų krovimo darbų sukeliama triukšmo lygis artimiausioje gyvenamojoje aplinkoje ir ties sąvartyno SAZ riba PŪV metu neviršys HN 33:2011 „Triukšmo ribiniai dydžiai gyvenamuosiuose ir visuomeninės paskirties pastatuose bei jų aplinkoje“ nustatytų ribinių verčių (13 skyrius). Vibracijos, šviesos, šilumos, jonizuojančios ir nejonizuojančios spinduliuotės nebus.

**29.9. nekilnojamosioms kultūros vertybėms (kultūros paveldo objektams ir (ar) vietovėms) (pvz., dėl veiklos sukeliama triukšmo, vibracijos, žemės naudojimo būdo ir reljefo pokyčių, užstatymo)**

Planuojama ūkinė veikla neturės poveikio kultūros paveldui. PŪV aikštelė ir gretimi sklypai nepatenka į kultūros paveldo objektų ir vietovių teritorijas bei jų apsaugos zonas. Artimiausia nekilnojama kultūros vertybė – Vaidaugų senosios kapinės, vad. Napoleono kapais – nuo aikštelės nutolusios apie 1,1 km šiaurės vakarų kryptimi (28 skyrius).

**30. Galimas reikšmingas poveikis 29 punkte nurodytų veiksmų sąveikai**

Planuojama ūkinė veikla neturės poveikio 29 skyriuje nurodytų veiksmų sąveikai.

**31. Galimas reikšmingas poveikis 29 punkte nurodytiems veiksniams, kurių lemia planuojamos ūkinės veiklos pažeidžiamumo rizika dėl ekstremaliųjų įvykių (pvz., didelių pramoninių avarių ir (arba) ekstremaliųjų situacijų)**

Planuojama ūkinė veikla neturės reikšmingo poveikio 29 punkte nurodytiems veiksniams, kurių lemia planuojamos ūkinės veiklos pažeidžiamumo rizika dėl ekstremaliųjų įvykių ir (arba) ekstremaliųjų situacijų.

**32. Galimas reikšmingas tarpvalstybinis poveikis aplinkai**

Planuojama ūkinė veikla neturės tarpvalstybinio poveikio aplinkai.

**33. Numatomos priemonės galimam reikšmingam neigiamam poveikiui aplinkai išvengti, užkirsti jam kelią**

Prevencinės priemonės:

- atliekos aikštelėje tvarkomos laikantis Atliekų naudojimo ir šalinimo techninio reglamento ir atliekų tvarkymą reglamentuojančių taisyklių reikalavimų;
- visa aikštelė yra asfaltuota;
- paviršinės nuotekos prieš išleidžiant į gamtinę aplinką valomos lietaus nuotekų valymo įrenginiuose;
- atsitiktinai išsiliejusių skysčių surinkimui nedelsiant bus naudojami sorbentai;
- aikštelėje laikomos reikiamos priešgaisrinės priemonės.



## PRIEDŲ SĄRAŠAS

<b>Priedo Nr.</b>	<b>Pavadinimas</b>	<b>Lapų sk.</b>
1	Deklaracija	1
2	Nekilnojamojo turto registro išrašas	11
3	Aikštelės planas	1
4	SAZ planas	1
5	Alytaus rajono bendrojo plano ir Alytaus miesto priemiestinės plėtotinos teritorijos Nr. 1 Specialiojo plano brėžiniai	2
6	GEOLIS žemėlapiai	3
7	Alytaus rajono bendrojo plano Gamtinio karkaso brėžinys	1
8	SRIS duomenų išrašas	3
9	Aikštelės principinė schema	1

# **1 PRIEDAS**

## DEKLARACIJA

2017 m. gruodžio 20 d.

Vilnius

Planuojamos ūkinės veiklos organizatorius UAB ALYTAUS REGIONO ATLIEKŲ TVARKYMO CENTRAS, į. k. 250135860 ir poveikio aplinkai vertinimo atrankos dokumento rengėjas UAB „ROKVESTA“, į. k. 300583068 patvirtina, kad planuojamos ūkinės veiklos organizatoriaus įgaliotas poveikio aplinkai vertinimo atrankos dokumentų rengėjas atitinka Lietuvos Respublikos planuojamos ūkinės veiklos poveikio aplinkai vertinimo įstatymo 5 straipsnio 1 dalies 4 punkte nustatytus reikalavimus.

Poveikio aplinkai vertinimo dokumentų rengėjas UAB „ROKVESTA“ yra juridinis asmuo, turintis specialistų, įgijusių aukštąjį išsilavinimą ar kvalifikaciją srities, kuri atitinka rengiamų atrankos dėl poveikio aplinkai vertinimo dokumentų specifiką.

### **Planuojamos ūkinės veiklos organizatorius:**

UAB ALYTAUS REGIONO ATLIEKŲ TVARKYMO CENTRAS  
direktorius Algirdas Reipas

\_\_\_\_\_  
parašas

### **PAV atrankos dokumento rengėjas:**

UAB „ROKVESTA“  
projektų vadovas Saimonas Šliosbergas

\_\_\_\_\_  
parašas

## **2 PRIEDAS**



VALSTYBĖS ĮMONĖ REGISTRŲ CENTRAS

Vinco Kudirkos g. 18-3, LT-03105 Vilnius, tel. (5) 2688 262, faks. (5) 2688 311, el.p. info@registrucentras.lt

NEKILNOJAMOJO TURTO REGISTRO CENTRINIO DUOMENŲ BANKO IŠRAŠAS

2013-09-02 12:19:40

**1. Nekilnojamojo turto registre įregistruotas turtas:**

Registro Nr.: **33/26074**  
Registro tipas: **Žemės sklypas su statiniais**  
Sudarymo data: **2002-02-12**  
Adresas: **Alytaus r. sav. Alovės sen. Takniškių k. Karjero g. 2**  
Registro tvarkytojas: **Valstybės įmonės Registrų centro Alytaus filialas**

**2. Nekilnojamieji daiktai:**

2.1.

**Žemės sklypas**

Unikalus Nr.: **3373-0008-0299**  
Kadastrinis Nr.: **3373/0008:299 Venciūnų k.v.**  
Pagrindinė naudojimo paskirtis: **Kita**  
Naudojimo būdas: **Atliekų saugojimo, rūšiavimo ir utilizavimo (sąvartynai) teritorijos**  
Žemės sklypo plotas: **26.2415 ha**  
Kitos žemės plotas: **26.2415 ha**  
Matavimų tipas: **Žemės sklypas suformuotas atliekant kadastrinius matavimus**  
Indeksuota žemės sklypo vertė: **566822 Lt**  
Žemės sklypo vertė: **354264 Lt**  
Vidutinė rinkos vertė: **1759000 Lt**  
Vidutinės rinkos vertės nustatymo data: **2009-12-31**  
Kadastro duomenų nustatymo data: **2003-11-20**

2.2.

**Pastatas - Tarnybinis-buitinis pastatas**

Unikalus Nr.: **4400-1239-5154**  
Pagrindinė naudojimo paskirtis: **Kita**  
Pažymėjimas plane: **1H1p**  
Statybos pradžios metai: **2005**  
Statybos pabaigos metai: **2007**  
Baigtumo procentas: **100 %**  
Dujos: **Nėra**  
Sienos: **Plytos**  
Šildymas: **Vietinis centrinis šildymas**  
Vandentiekis: **Vietinis vandentiekis**  
Nuotekų šalinimas: **Komunalinis nuotekų šalinimas**  
Bendras plotas: **152.30 kv. m**  
Pagrindinis plotas: **58.39 kv. m**  
Plotas bruto: **182.00 kv. m**  
Užstatytas plotas: **182.00 kv. m**  
Tūris: **638 kub. m**  
Koordinatė X: **6031758**  
Koordinatė Y: **507722**  
Vidutinės rinkos vertės nustatymo būdas: **Atkuriamoji vertė**  
Atkūrimo sąnaudos (statybos vertė): **347960 Lt**  
Atkuriamoji vertė: **348000 Lt**  
Atkuriamosios vertės ir atkūrimo sąnaudų (statybos vertės) nustatymo data: **2007-10-12**  
Vidutinė rinkos vertė: **25508 Lt**  
Vidutinės rinkos vertės nustatymo data: **2007-10-12**  
Kadastro duomenų nustatymo data: **2007-10-12**

2.3.

**Pastatas - Garažas**

Unikalus Nr.: **4400-1239-5165**  
Pagrindinė naudojimo paskirtis: **Garažų**  
Pažymėjimas plane: **2G1g**

Statybos pradžios metai: **2005**  
Statybos pabaigos metai: **2007**  
Baigtumo procentas: **100 %**  
Dujos: **Nėra**  
Sienos: **Metalas su karkasu**  
Šildymas: **Nėra**  
Vandentiekis: **Nėra**  
Nuotekų šalinimas: **Nėra**  
Bendras plotas: **281.06 kv. m**  
Pagrindinis plotas: **261.82 kv. m**  
Plotas bruto: **297.00 kv. m**  
Užstatytas plotas: **297.00 kv. m**  
Tūris: **2079 kub. m**  
Koordinatė X: **6031793**  
Koordinatė Y: **507770**

Vidutinės rinkos vertės nustatymo būdas: **Atkuriamoji vertė**  
Atkūrimo sąnaudos (statybos vertė): **628000 Lt**  
Atkuriamoji vertė: **628000 Lt**  
Atkuriamosios vertės ir atkūrimo sąnaudų  
(statybos vertės) nustatymo data: **2007-10-12**  
Vidutinė rinkos vertė: **50200 Lt**  
Vidutinės rinkos vertės nustatymo data: **2007-10-12**  
Kadastro duomenų nustatymo data: **2007-10-12**

2.4. **Pastatas - Nuotekų siurblinė**

Unikalus Nr.: **4400-1239-5176**  
Pagrindinė naudojimo paskirtis: **Kita**  
Pažymėjimas plane: **3H1g**  
Statybos pradžios metai: **2005**  
Statybos pabaigos metai: **2007**  
Baigtumo procentas: **100 %**  
Dujos: **Nėra**  
Sienos: **Metalas su karkasu**  
Šildymas: **Nėra**  
Vandentiekis: **Nėra**  
Nuotekų šalinimas: **Nėra**  
Bendras plotas: **17.63 kv. m**  
Pagrindinis plotas: **17.63 kv. m**  
Plotas bruto: **25.00 kv. m**  
Užstatytas plotas: **12.00 kv. m**  
Tūris: **71 kub. m**  
Koordinatė X: **6031539**  
Koordinatė Y: **507923**

Vidutinės rinkos vertės nustatymo būdas: **Atkuriamoji vertė**  
Atkūrimo sąnaudos (statybos vertė): **36800 Lt**  
Atkuriamoji vertė: **36800 Lt**  
Atkuriamosios vertės ir atkūrimo sąnaudų  
(statybos vertės) nustatymo data: **2007-10-12**  
Vidutinė rinkos vertė: **2940 Lt**  
Vidutinės rinkos vertės nustatymo data: **2007-10-12**  
Kadastro duomenų nustatymo data: **2007-10-12**

2.5. **Inžineriniai tinklai - Filtrato surinkimo linija**

Aprašymas / pastabos: **(Ilgis 751 m)**  
Unikalus Nr.: **4400-1490-4095**  
Pagrindinė naudojimo paskirtis: **Nuotekų šalinimo tinklų**  
Pažymėjimas plane: **D**  
Statybos pabaigos metai: **2007**  
Baigtumo procentas: **100 %**  
Atkūrimo sąnaudos (statybos vertė): **110000 Lt**  
Atkuriamoji vertė: **110000 Lt**  
Atkuriamosios vertės ir atkūrimo sąnaudų **2007-10-12**

- (statybos vertės) nustatymo data:  
Vidutinė rinkos vertė: **110000 Lt**  
Vidutinės rinkos vertės nustatymo data: **2007-10-12**  
Kadastro duomenų nustatymo data: **2007-10-12**
- 2.6. **Inžineriniai tinklai - Vandentiekio tinklai**  
Aprašymas / pastabos: **(ilgis 1204.95 m)**  
Unikalus Nr.: **4400-1239-5321**  
Pagrindinė naudojimo paskirtis: **Vandentiekio tinklų**  
Pažymėjimas plane: **V**  
Statybos pabaigos metai: **2007**  
Baigtumo procentas: **100 %**  
Atkūrimo sąnaudos (statybos vertė): **239000 Lt**  
Atkuriamoji vertė: **239000 Lt**  
Atkuriamosios vertės ir atkūrimo sąnaudų  
(statybos vertės) nustatymo data: **2007-10-12**  
Vidutinė rinkos vertė: **239000 Lt**  
Vidutinės rinkos vertės nustatymo data: **2007-10-12**  
Kadastro duomenų nustatymo data: **2007-10-12**
- 2.7. **Inžineriniai tinklai - Fekalinės kanalizacijos tinklai**  
Unikalus Nr.: **4400-2341-5545**  
Pagrindinė naudojimo paskirtis: **Nuotekų šalinimo tinklų**  
Pažymėjimas plane: **KF1**  
Statybos pradžios metai: **2010**  
Statybos pabaigos metai: **2012**  
Baigtumo procentas: **100 %**  
Fizinio nusidėvėjimo procentas: **0 %**  
Atkūrimo sąnaudos (statybos vertė): **43700 Lt**  
Atkuriamoji vertė: **43700 Lt**  
Atkuriamosios vertės ir atkūrimo sąnaudų  
(statybos vertės) nustatymo data: **2012-04-26**  
Vidutinė rinkos vertė: **43700 Lt**  
Vidutinės rinkos vertės nustatymo data: **2012-04-26**  
Kadastro duomenų nustatymo data: **2012-04-26**
- 2.8. **Inžineriniai tinklai - Lietaus kanalizacijos tinklai**  
Aprašymas / pastabos: **(ilgis 1112.60 m)**  
Unikalus Nr.: **4400-1239-5332**  
Pagrindinė naudojimo paskirtis: **Nuotekų šalinimo tinklų**  
Statybos pabaigos metai: **2007**  
Baigtumo procentas: **100 %**  
Atkūrimo sąnaudos (statybos vertė): **406000 Lt**  
Atkuriamoji vertė: **406000 Lt**  
Atkuriamosios vertės ir atkūrimo sąnaudų  
(statybos vertės) nustatymo data: **2007-10-12**  
Vidutinė rinkos vertė: **406000 Lt**  
Vidutinės rinkos vertės nustatymo data: **2007-10-12**  
Kadastro duomenų nustatymo data: **2007-10-12**
- 2.9. **Inžineriniai tinklai - Fekalinės kanalizacijos tinklai**  
Aprašymas / pastabos: **(ilgis 1941.81 m)**  
Unikalus Nr.: **4400-1239-5343**  
Pagrindinė naudojimo paskirtis: **Nuotekų šalinimo tinklų**  
Statybos pabaigos metai: **2007**  
Baigtumo procentas: **100 %**  
Atkūrimo sąnaudos (statybos vertė): **526000 Lt**  
Atkuriamoji vertė: **526000 Lt**  
Atkuriamosios vertės ir atkūrimo sąnaudų  
(statybos vertės) nustatymo data: **2007-10-12**  
Vidutinė rinkos vertė: **526000 Lt**  
Vidutinės rinkos vertės nustatymo data: **2007-10-12**  
Kadastro duomenų nustatymo data: **2007-10-12**

- 2.10. **Kiti statiniai (inžineriniai) - Aikštelė (gumos)**  
Aprašymas / pastabos: **(Plotas 284,00 kv.m)**  
Unikalus Nr.: **4400-1239-5287**  
Pagrindinė naudojimo paskirtis: **Kiti inžineriniai statiniai**  
Pažymėjimas plane: **g**  
Statybos pabaigos metai: **2007**  
Baigtumo procentas: **100 %**  
Atkūrimo sąnaudos (statybos vertė): **1990 Lt**  
Atkuriamoji vertė: **1990 Lt**  
Atkuriamosios vertės ir atkūrimo sąnaudų  
(statybos vertės) nustatymo data: **2007-10-12**  
Vidutinė rinkos vertė: **159 Lt**  
Vidutinės rinkos vertės nustatymo data: **2007-10-12**  
Kadastro duomenų nustatymo data: **2007-10-12**
- 2.11. **Kiti statiniai (inžineriniai) - Sąvartyno kaupas**  
Aprašymas / pastabos: **(atliekų kaupo(įskaitant žiedinį griovį) plotas 50268kv.m.)**  
Unikalus Nr.: **4400-1490-4073**  
Pagrindinė naudojimo paskirtis: **Kiti inžineriniai statiniai**  
Pažymėjimas plane: **S**  
Statybos pradžios metai: **2005**  
Statybos pabaigos metai: **2007**  
Rekonstravimo pradžios metai: **2010**  
Rekonstravimo pabaigos metai: **2012**  
Baigtumo procentas: **100 %**  
Fizinio nusidėvėjimo procentas: **0 %**  
Atkūrimo sąnaudos (statybos vertė): **1665000 Lt**  
Atkuriamoji vertė: **1665000 Lt**  
Atkuriamosios vertės ir atkūrimo sąnaudų  
(statybos vertės) nustatymo data: **2012-02-27**  
Vidutinė rinkos vertė: **1665000 Lt**  
Vidutinės rinkos vertės nustatymo data: **2012-02-27**  
Kadastro duomenų nustatymo data: **2012-02-27**
- 2.12. **Kiti statiniai (inžineriniai) - Šaligatvių-betoninių trinkelų dangos**  
Aprašymas / pastabos: **( plotas 184,00 kv.m)**  
Unikalus Nr.: **4400-1239-5254**  
Pagrindinė naudojimo paskirtis: **Kiti inžineriniai statiniai**  
Pažymėjimas plane: **t**  
Statybos pabaigos metai: **2007**  
Baigtumo procentas: **100 %**  
Atkūrimo sąnaudos (statybos vertė): **9940 Lt**  
Atkuriamoji vertė: **9940 Lt**  
Atkuriamosios vertės ir atkūrimo sąnaudų  
(statybos vertės) nustatymo data: **2007-10-12**  
Vidutinė rinkos vertė: **795 Lt**  
Vidutinės rinkos vertės nustatymo data: **2007-10-12**  
Kadastro duomenų nustatymo data: **2007-10-12**
- 2.13. **Kiti statiniai (inžineriniai) - Regioninio savartyno savartos antra sekcija**  
Unikalus Nr.: **4400-2341-5534**  
Pagrindinė naudojimo paskirtis: **Kiti inžineriniai statiniai (kiemo įrenginiai)**  
Pažymėjimas plane: **K2**  
Statybos pradžios metai: **2010**  
Statybos pabaigos metai: **2012**  
Baigtumo procentas: **100 %**  
Fizinio nusidėvėjimo procentas: **0 %**  
Atkūrimo sąnaudos (statybos vertė): **3428000 Lt**  
Atkuriamoji vertė: **3428000 Lt**  
Atkuriamosios vertės ir atkūrimo sąnaudų **2012-04-16**



- (statybos vertės) nustatymo data:  
Vidutinė rinkos vertė: **206000 Lt**  
Vidutinės rinkos vertės nustatymo data: **2012-04-16**  
Kadastro duomenų nustatymo data: **2012-04-16**
- 2.14. **Kiti statiniai (inžineriniai) - Kompostavimo aikštelė**  
Aprašymas / pastabos: **(plotas 3817 kv.m)**  
Unikalus Nr.: **4400-1490-4208**  
Pagrindinė naudojimo paskirtis: **Kiti inžineriniai statiniai**  
Pažymėjimas plane: **A-1**  
Statybos pabaigos metai: **2007**  
Baigtumo procentas: **100 %**  
Atkūrimo sąnaudos (statybos vertė): **113000 Lt**  
Atkuriamoji vertė: **113000 Lt**  
Atkuriamosios vertės ir atkūrimo sąnaudų  
(statybos vertės) nustatymo data: **2007-10-12**  
Vidutinė rinkos vertė: **9080 Lt**  
Vidutinės rinkos vertės nustatymo data: **2007-10-12**  
Kadastro duomenų nustatymo data: **2008-01-30**
- 2.15. **Kiti statiniai (inžineriniai) - Konteinerių aikštelė**  
Aprašymas / pastabos: **(plotas 2123,00 kv.m)**  
Unikalus Nr.: **4400-1490-4230**  
Pagrindinė naudojimo paskirtis: **Kiti inžineriniai statiniai**  
Pažymėjimas plane: **k.a**  
Statybos pabaigos metai: **2007**  
Baigtumo procentas: **100 %**  
Atkūrimo sąnaudos (statybos vertė): **61600 Lt**  
Atkuriamoji vertė: **61600 Lt**  
Atkuriamosios vertės ir atkūrimo sąnaudų  
(statybos vertės) nustatymo data: **2007-10-12**  
Vidutinė rinkos vertė: **4930 Lt**  
Vidutinės rinkos vertės nustatymo data: **2007-10-12**  
Kadastro duomenų nustatymo data: **2008-01-30**
- 2.16. **Kiti statiniai (inžineriniai) - Sąvartyno kaupas(pirma sekcija)**  
Aprašymas / pastabos: **(plotas 33920,00 kv.m)**  
Unikalus Nr.: **4400-1239-5198**  
Pagrindinė naudojimo paskirtis: **Kiti inžineriniai statiniai**  
Statybos pabaigos metai: **2007**  
Baigtumo procentas: **100 %**  
Atkūrimo sąnaudos (statybos vertė): **3605000 Lt**  
Atkuriamoji vertė: **3605000 Lt**  
Atkuriamosios vertės ir atkūrimo sąnaudų  
(statybos vertės) nustatymo data: **2007-10-12**  
Vidutinė rinkos vertė: **3605000 Lt**  
Vidutinės rinkos vertės nustatymo data: **2007-10-12**  
Kadastro duomenų nustatymo data: **2007-10-12**
- 2.17. **Kiti statiniai (inžineriniai) - Filtrato sukauptuvas**  
Aprašymas / pastabos: **(Tūris 576,00 kv.m)**  
Unikalus Nr.: **4400-1239-5204**  
Pagrindinė naudojimo paskirtis: **Kiti inžineriniai statiniai**  
Statybos pabaigos metai: **2007**  
Baigtumo procentas: **100 %**  
Atkūrimo sąnaudos (statybos vertė): **178000 Lt**  
Atkuriamoji vertė: **178000 Lt**  
Atkuriamosios vertės ir atkūrimo sąnaudų  
(statybos vertės) nustatymo data: **2007-10-12**  
Vidutinė rinkos vertė: **178000 Lt**  
Vidutinės rinkos vertės nustatymo data: **2007-10-12**  
Kadastro duomenų nustatymo data: **2007-10-12**

- 2.18. **Kiti statiniai (inžineriniai) - Automobiline svarsstyklės**  
Aprašymas / pastabos: (plotas 70,00kv.m)  
Unikalus Nr.: 4400-1239-5210  
Pagrindinė naudojimo paskirtis: **Kiti inžineriniai statiniai**  
Statybos pabaigos metai: **2007**  
Baigtumo procentas: **100 %**  
Atkūrimo sąnaudos (statybos vertė): **150000 Lt**  
Atkuriamoji vertė: **150000 Lt**  
Atkuriamosios vertės ir atkūrimo sąnaudų  
(statybos vertės) nustatymo data: **2007-10-12**  
Vidutinė rinkos vertė: **150000 Lt**  
Vidutinės rinkos vertės nustatymo data: **2007-10-12**  
Kadastro duomenų nustatymo data: **2007-10-12**
- 2.19. **Kiti statiniai (inžineriniai) - Transporto ratų dezinfekavimo aikštelė**  
Aprašymas / pastabos: (plotas 88,00 kv.m)  
Unikalus Nr.: 4400-1239-5221  
Pagrindinė naudojimo paskirtis: **Kiti inžineriniai statiniai**  
Statybos pabaigos metai: **2007**  
Baigtumo procentas: **100 %**  
Atkūrimo sąnaudos (statybos vertė): **3960 Lt**  
Atkuriamoji vertė: **3960 Lt**  
Atkuriamosios vertės ir atkūrimo sąnaudų  
(statybos vertės) nustatymo data: **2007-10-12**  
Vidutinė rinkos vertė: **3960 Lt**  
Vidutinės rinkos vertės nustatymo data: **2007-10-12**  
Kadastro duomenų nustatymo data: **2007-10-12**
- 2.20. **Kiti statiniai (inžineriniai) - Transporto ratų plovimo aikštelė**  
Aprašymas / pastabos: (Plotas 68,00 kv.m)  
Unikalus Nr.: 4400-1239-5232  
Pagrindinė naudojimo paskirtis: **Kiti inžineriniai statiniai**  
Statybos pabaigos metai: **2007**  
Baigtumo procentas: **100 %**  
Atkūrimo sąnaudos (statybos vertė): **3060 Lt**  
Atkuriamoji vertė: **3060 Lt**  
Atkuriamosios vertės ir atkūrimo sąnaudų  
(statybos vertės) nustatymo data: **2007-10-12**  
Vidutinė rinkos vertė: **3060 Lt**  
Vidutinės rinkos vertės nustatymo data: **2007-10-12**  
Kadastro duomenų nustatymo data: **2007-10-12**
- 2.21. **Kiti statiniai (inžineriniai) - Priešgaisriniai rezervuarai(3vnt)**  
Aprašymas / pastabos: (tūris 600 kub.m)  
Unikalus Nr.: 4400-1239-5243  
Pagrindinė naudojimo paskirtis: **Kiti inžineriniai statiniai**  
Statybos pabaigos metai: **2007**  
Baigtumo procentas: **100 %**  
Atkūrimo sąnaudos (statybos vertė): **289000 Lt**  
Atkuriamoji vertė: **289000 Lt**  
Atkuriamosios vertės ir atkūrimo sąnaudų  
(statybos vertės) nustatymo data: **2007-10-12**  
Vidutinė rinkos vertė: **289000 Lt**  
Vidutinės rinkos vertės nustatymo data: **2007-10-12**  
Kadastro duomenų nustatymo data: **2007-10-12**
- 2.22. **Kiti statiniai (inžineriniai) - Aikštelė**  
Aprašymas / pastabos: (plotas 73,00 kv.m)  
Unikalus Nr.: 4400-1239-5265  
Pagrindinė naudojimo paskirtis: **Kiti inžineriniai statiniai**  
Statybos pabaigos metai: **2007**  
Baigtumo procentas: **100 %**

- Atkūrimo sąnaudos (statybos vertė): **3290 Lt**  
Atkuriamoji vertė: **3290 Lt**  
Atkuriamosios vertės ir atkūrimo sąnaudų  
(statybos vertės) nustatymo data: **2007-10-12**  
Vidutinė rinkos vertė: **263 Lt**  
Vidutinės rinkos vertės nustatymo data: **2007-10-12**  
Kadastro duomenų nustatymo data: **2007-10-12**
- 2.23. **Kiti statiniai (inžineriniai) - Skaldos kelių dangos**  
Aprašymas / pastabos: **(Plotas 3916,00 kv.m)**  
Unikalus Nr.: **4400-1239-5276**  
Pagrindinė naudojimo paskirtis: **Kiti inžineriniai statiniai**  
Statybos pabaigos metai: **2007**  
Baigtumo procentas: **100 %**  
Atkūrimo sąnaudos (statybos vertė): **27400 Lt**  
Atkuriamoji vertė: **27400 Lt**  
Atkuriamosios vertės ir atkūrimo sąnaudų  
(statybos vertės) nustatymo data: **2007-10-12**  
Vidutinė rinkos vertė: **2190 Lt**  
Vidutinės rinkos vertės nustatymo data: **2007-10-12**  
Kadastro duomenų nustatymo data: **2007-10-12**
- 2.24. **Kiti statiniai (inžineriniai) - Asfalto dangos**  
Aprašymas / pastabos: **(plotas 6937,00 kv.m)**  
Unikalus Nr.: **4400-1239-5298**  
Pagrindinė naudojimo paskirtis: **Kiti inžineriniai statiniai**  
Statybos pabaigos metai: **2007**  
Baigtumo procentas: **100 %**  
Atkūrimo sąnaudos (statybos vertė): **263000 Lt**  
Atkuriamoji vertė: **263000 Lt**  
Atkuriamosios vertės ir atkūrimo sąnaudų  
(statybos vertės) nustatymo data: **2007-10-12**  
Vidutinė rinkos vertė: **21000 Lt**  
Vidutinės rinkos vertės nustatymo data: **2007-10-12**  
Kadastro duomenų nustatymo data: **2007-10-12**
- 2.25. **Kiti statiniai (inžineriniai) - Aikštelė**  
Aprašymas / pastabos: **(Plotas 61,00 kv.m)**  
Unikalus Nr.: **4400-1239-5306**  
Pagrindinė naudojimo paskirtis: **Kiti inžineriniai statiniai**  
Statybos pabaigos metai: **2007**  
Baigtumo procentas: **100 %**  
Atkūrimo sąnaudos (statybos vertė): **3290 Lt**  
Atkuriamoji vertė: **3290 Lt**  
Atkuriamosios vertės ir atkūrimo sąnaudų  
(statybos vertės) nustatymo data: **2007-10-12**  
Vidutinė rinkos vertė: **264 Lt**  
Vidutinės rinkos vertės nustatymo data: **2007-10-12**  
Kadastro duomenų nustatymo data: **2007-10-12**
- 2.26. **Kiti statiniai (inžineriniai) - Tvora**  
Aprašymas / pastabos: **(plotas 4680,00 m)**  
Unikalus Nr.: **4400-1239-5310**  
Pagrindinė naudojimo paskirtis: **Kiti inžineriniai statiniai**  
Statybos pabaigos metai: **2007**  
Baigtumo procentas: **100 %**  
Atkūrimo sąnaudos (statybos vertė): **580000 Lt**  
Atkuriamoji vertė: **580000 Lt**  
Atkuriamosios vertės ir atkūrimo sąnaudų  
(statybos vertės) nustatymo data: **2007-10-12**  
Vidutinė rinkos vertė: **46400 Lt**  
Vidutinės rinkos vertės nustatymo data: **2007-10-12**  
Kadastro duomenų nustatymo data: **2007-10-12**

2.27. **Kiti statiniai (inžineriniai) - Statybinių atliekų sąvartynas(aikštelė)**  
Aprašymas / pastabos: **(Plotas 12100 kv.m)**  
Unikalus Nr.: **4400-1505-0925**  
Pagrindinė naudojimo paskirtis: **Kiti inžineriniai statiniai**  
Statybos pabaigos metai: **2007**  
Baigtumo procentas: **100 %**  
Atkūrimo sąnaudos (statybos vertė): **50000 Lt**  
Atkuriamoji vertė: **50000 Lt**  
Atkuriamosios vertės ir atkūrimo sąnaudų (statybos vertės) nustatymo data: **2007-10-12**  
Vidutinė rinkos vertė: **50000 Lt**  
Vidutinės rinkos vertės nustatymo data: **2007-10-12**  
Kadastro duomenų nustatymo data: **2008-02-20**

---

**3. Daikto priklausiniai iš kito registro: įrašų nėra**

---

**4. Nuosavybė:**

- 4.1. **Nuosavybės teisė**  
Savininkas: **UAB Alytaus regiono atliekų tvarkymo centras, a.k. 250135860**  
Daiktas: **kiti statiniai Nr. 4400-1490-4073, aprašyti p. 2.11.**  
Įregistravimo pagrindas: **Statinio pripažinimo tinkamu naudoti aktas, 2007-11-29, Nr. STN-13-071129-010**  
**Statinio pripažinimo tinkamu naudoti aktas, 2008-01-31, Nr. STN-13-080131-001**  
**Statybos užbaigimo aktas, 2012-03-06, Nr. SUA-10-120306-00002**  
Įrašas galioja: **Nuo 2012-07-03**
- 4.2. **Nuosavybės teisė**  
Savininkas: **UAB Alytaus regiono atliekų tvarkymo centras, a.k. 250135860**  
Daiktas: **inžineriniai tinklai Nr. 4400-2341-5545, aprašyti p. 2.7.**  
**kiti statiniai Nr. 4400-2341-5534, aprašyti p. 2.13.**  
Įregistravimo pagrindas: **Statybos užbaigimo aktas, 2012-06-29, Nr. SUA-10-120629-00035**  
Įrašas galioja: **Nuo 2012-07-03**
- 4.3. **Nuosavybės teisė**  
Savininkas: **LAZDIJŲ RAJONO SAVIVALDYBĖ, a.k. 111106842**  
Daiktas: **31480/262415 žemės sklypo Nr. 3373-0008-0299, aprašyto p. 2.1.**  
Įregistravimo pagrindas: **Lietuvos Respublikos Vyriausybės nutarimas, 2003-06-03, Nr. 693**  
**Priėmimo - perdavimo aktas, 2004-03-01, Nr. 9-ž5**  
Įrašas galioja: **Nuo 2012-06-08**
- 4.4. **Nuosavybės teisė**  
Savininkas: **DRUSKININKŲ SAVIVALDYBĖ, a.k. 111100394**  
Daiktas: **31480/262415 žemės sklypo Nr. 3373-0008-0299, aprašyto p. 2.1.**  
Įregistravimo pagrindas: **Priėmimo - perdavimo aktas, 2004-02-25, Nr. 1-ž5**  
Įrašas galioja: **Nuo 2012-02-15**
- 4.5. **Nuosavybės teisė**  
Savininkas: **ALYTAUS RAJONO SAVIVALDYBĖ, a.k. 111105936**  
Daiktas: **36730/262415 žemės sklypo Nr. 3373-0008-0299, aprašyto p. 2.1.**  
Įregistravimo pagrindas: **Lietuvos Respublikos Vyriausybės nutarimas, 2003-06-03, Nr. 693**  
**Priėmimo - perdavimo aktas, 2004-03-01, Nr. 7-ž5**

- [rašas galioja: **Nuo 2009-10-19**
- 4.6. **Nuosavybės teisė**  
Savininkas: **ALYTAUS MIESTO SAVIVALDYBĖ, a.k. 111102979**  
Daiktas: **81430/262415 žemės sklypo Nr. 3373-0008-0299, aprašyto p. 2.1.**  
[registravimo pagrindas: **Lietuvos Respublikos Vyriausybės nutarimas, 2003-06-03, Nr. 693**  
**Priėmimo - perdavimo aktas, 2004-03-01, Nr. 5-ž5**
- [rašas galioja: **Nuo 2009-03-17**
- 4.7. **Nuosavybės teisė**  
Savininkas: **PRIENŲ RAJONO SAVIVALDYBĖ, a.k. 111107225**  
Daiktas: **39360/262415 žemės sklypo Nr. 3373-0008-0299, aprašyto p. 2.1.**  
[registravimo pagrindas: **Lietuvos Respublikos Vyriausybės nutarimas, 2003-06-03, Nr. 693**  
**Priėmimo - perdavimo aktas, 2004-03-01, Nr. 13-Ž5**
- [rašas galioja: **Nuo 2008-10-29**
- 4.8. **Nuosavybės teisė**  
Savininkas: **BIRŠTONO SAVIVALDYBĖ, a.k. 111103013**  
Daiktas: **5200/262415 žemės sklypo Nr. 3373-0008-0299, aprašyto p. 2.1.**  
[registravimo pagrindas: **Lietuvos Respublikos Vyriausybės nutarimas, 2003-06-03, Nr. 693**  
**Priėmimo - perdavimo aktas, 2004-03-01, Nr. 11-ž5**
- [rašas galioja: **Nuo 2008-07-01**
- 4.9. **Nuosavybės teisė**  
Savininkas: **UAB Alytaus regiono atliekų tvarkymo centras, a.k. 250135860**  
Daiktas: **pastatas Nr. 4400-1239-5154, aprašytas p. 2.2.**  
**pastatas Nr. 4400-1239-5165, aprašytas p. 2.3.**  
**pastatas Nr. 4400-1239-5176, aprašytas p. 2.4.**  
**inžineriniai tinklai Nr. 4400-1239-5321, aprašyti p. 2.6.**  
**inžineriniai tinklai Nr. 4400-1239-5332, aprašyti p. 2.8.**  
**inžineriniai tinklai Nr. 4400-1239-5343, aprašyti p. 2.9.**  
**inžineriniai tinklai Nr. 4400-1490-4095, aprašyti p. 2.5.**  
**kiti statiniai Nr. 4400-1239-5198, aprašyti p. 2.16.**  
**kiti statiniai Nr. 4400-1239-5204, aprašyti p. 2.17.**  
**kiti statiniai Nr. 4400-1239-5210, aprašyti p. 2.18.**  
**kiti statiniai Nr. 4400-1239-5221, aprašyti p. 2.19.**  
**kiti statiniai Nr. 4400-1239-5232, aprašyti p. 2.20.**  
**kiti statiniai Nr. 4400-1239-5243, aprašyti p. 2.21.**  
**kiti statiniai Nr. 4400-1239-5254, aprašyti p. 2.12.**  
**kiti statiniai Nr. 4400-1239-5265, aprašyti p. 2.22.**  
**kiti statiniai Nr. 4400-1239-5276, aprašyti p. 2.23.**  
**kiti statiniai Nr. 4400-1239-5287, aprašyti p. 2.10.**  
**kiti statiniai Nr. 4400-1239-5298, aprašyti p. 2.24.**  
**kiti statiniai Nr. 4400-1239-5306, aprašyti p. 2.25.**  
**kiti statiniai Nr. 4400-1239-5310, aprašyti p. 2.26.**  
**kiti statiniai Nr. 4400-1490-4208, aprašyti p. 2.14.**  
**kiti statiniai Nr. 4400-1490-4230, aprašyti p. 2.15.**  
**kiti statiniai Nr. 4400-1505-0925, aprašyti p. 2.27.**  
[registravimo pagrindas: **Statinio pripažinimo tinkamu naudoti aktas, 2007-11-29, Nr. STN-13-071129-010**  
**Statinio pripažinimo tinkamu naudoti aktas, 2008-01-31, Nr. STN-13-080131-001**
- [rašas galioja: **Nuo 2008-03-03**
- 4.10. **Nuosavybės teisė**  
Savininkas: **Varėnos rajono savivaldybės taryba, a.k. 288630730**

Daiktas: 36735/262415 žemės sklypo Nr. 3373-0008-0299, aprašyto p. 2.1.  
Įregistravimo pagrindas: Lietuvos Respublikos Vyriausybės nutarimas, 2003-06-03, Nr. 693  
Priėmimo - perdavimo aktas, 2004-03-01, Nr. 3-ž5  
Įrašas galioja: Nuo 2004-05-18

---

#### 5. Valstybės ir savivaldybių žemės patikėjimo teisė:

- 5.1. Savivaldybių žemės patikėjimo teisė  
Patikėtinis: UAB Alytaus regiono atliekų tvarkymo centras, a.k. 250135860  
Daiktas: žemės sklypas Nr. 3373-0008-0299, aprašytas p. 2.1.  
Įregistravimo pagrindas: Priėmimo - perdavimo aktas, 2004-09-02, Nr. 9664  
Turto patikėjimo sutartis, 2004-09-02, Nr. 9662  
Įrašas galioja: Nuo 2004-09-28  
Terminas: Nuo 2004-09-02 iki 2024-09-02
- 

#### 6. Kitos daiktinės teisės : įrašų nėra

---

#### 7. Juridiniai faktai: įrašų nėra

---

#### 8. Žymos: įrašų nėra

---

#### 9. Specialiosios žemės ir miško naudojimo sąlygos:

- 9.1. LI. Pavojingų atliekų laikinojo saugojimo aikštelės ir surinkimo punktai bei jų sanitarinės apsaugos zonos  
Daiktas: žemės sklypas Nr. 3373-0008-0299, aprašytas p. 2.1.  
Įregistravimo pagrindas: Apskritis viršinininko įsakymas, 2003-11-20, Nr. 33-2567 Ž  
Įrašas galioja: Nuo 2003-12-04
- 9.2. XIV. Gamybinių ir komunalinių objektų sanitarinės apsaugos ir taršos poveikio zonos  
Daiktas: žemės sklypas Nr. 3373-0008-0299, aprašytas p. 2.1.  
Įregistravimo pagrindas: Apskritis viršinininko įsakymas, 2003-11-20, Nr. 33-2567 Ž  
Plotas: 26.2415 ha  
Įrašas galioja: Nuo 2003-12-04
- 9.3. L. Kietųjų buitinių atliekų sąvartynai ir sanitarinės apsaugos zonos  
Daiktas: žemės sklypas Nr. 3373-0008-0299, aprašytas p. 2.1.  
Įregistravimo pagrindas: Apskritis viršinininko įsakymas, 2002-01-23, Nr. 33-91  
Plotas: 26.2415 ha  
Įrašas galioja: Nuo 2002-02-12
- 9.4. VI. Elektros linijų apsaugos zonos  
Daiktas: žemės sklypas Nr. 3373-0008-0299, aprašytas p. 2.1.  
Įregistravimo pagrindas: Apskritis viršinininko įsakymas, 2002-01-23, Nr. 33-91  
Plotas: 0.125 ha  
Įrašas galioja: Nuo 2002-02-12
- 

#### 10. Daikto registravimas ir kadastro žymos:

- 10.1. Išduotas statybą leidžiantis dokumentas (kadastro žyma) Alytaus rajono savivaldybės administracija, a.k. 188718528  
Daiktas: žemės sklypas Nr. 3373-0008-0299, aprašytas p. 2.1.  
Įregistravimo pagrindas: Leidimas statyti naują (-us) statinį (-ius), rekonstruoti statinį (-ius), atnaujinti (modernizuoti) pastatą (-us, 2012-10-29, Nr. LNS-13-121029-00130  
Įrašas galioja: Nuo 2012-11-09
- 10.2. Rekonstrukcija (daikto registravimas)  
Daiktas: kiti statiniai Nr. 4400-1490-4073, aprašyti p. 2.11.  
Įregistravimo pagrindas: Nekilnojamojo daikto kadastro duomenų byla, 2012-02-27

**Statybos užbaigimo aktas, 2012-03-06, Nr. SUA-10-120306-00002**

Įrašas galioja: **Nuo 2012-07-02**

10.3.

**Kadastrinius matavimus atliko (kadastro žyma)  
UAB "Androgita", a.k. 150157560**

Daiktas: **inžineriniai tinklai Nr. 4400-2341-5545, aprašyti p. 2.7.  
kiti statiniai Nr. 4400-2341-5534, aprašyti p. 2.13.**

Įregistravimo pagrindas: **Nekilnojamojo daikto kadastro duomenų byla, 2012-04-16  
Licencija, Nr. 194G-683  
Kvalifikacijos pažymėjimas, Nr. 2M-M-1421**

Įrašas galioja: **Nuo 2012-07-02**

10.4.

**Suformuotas naujas (daikto registravimas)**

Daiktas: **inžineriniai tinklai Nr. 4400-2341-5545, aprašyti p. 2.7.  
kiti statiniai Nr. 4400-2341-5534, aprašyti p. 2.13.**

Įregistravimo pagrindas: **Nekilnojamojo daikto kadastro duomenų byla, 2012-04-16  
Statybos užbaigimo aktas, 2012-06-29, Nr. SUA-10-120629-00035**

Įrašas galioja: **Nuo 2012-07-02**

10.5.

**Kadastrinius matavimus atliko (kadastro žyma)  
UAB "GEOMETRA", a.k. 160297055**

Daiktas: **kiti statiniai Nr. 4400-1490-4073, aprašyti p. 2.11.**

Įregistravimo pagrindas: **Nekilnojamojo daikto kadastro duomenų byla, 2012-02-27  
Kvalifikacijos pažymėjimas, Nr. 2M-M-1703  
Licencija, Nr. G-789-(593)**

Įrašas galioja: **Nuo 2012-07-02**

10.6.

**Padidėjo po geodezinių matavimų (daikto registravimas)**

Daiktas: **žemės sklypas Nr. 3373-0008-0299, aprašytas p. 2.1.**

Įregistravimo pagrindas: **Apskritis viršinininko įsakymas, 2003-11-20, Nr. 33-2567 Ž  
Padidėjęs plotas: 7.5415 ha**

Įrašas galioja: **Nuo 2003-12-04**

10.7.

**Paskirties pakeitimas (daikto registravimas)**

Daiktas: **žemės sklypas Nr. 3373-0008-0299, aprašytas p. 2.1.**

Įregistravimo pagrindas: **Apskritis viršinininko įsakymas, 2003-11-20, Nr. 33-2567 Ž  
Įrašas galioja: Nuo 2003-12-04**

---

#### **11. Registro pastabos ir nuorodos:**

Juridinio dokumento tikslinimas: Statybos užbaigimo aktų Nr. SUA-10-120629-00035-(14.45), SUA-10-120306-00002-(14.45).

---

#### **12. Kita informacija: įrašų nėra**

---

#### **13. Informacija apie duomenų sandoriui tikslinimą: įrašų nėra**

2013-09-02 12:19:40

# **3 PRIEDAS**

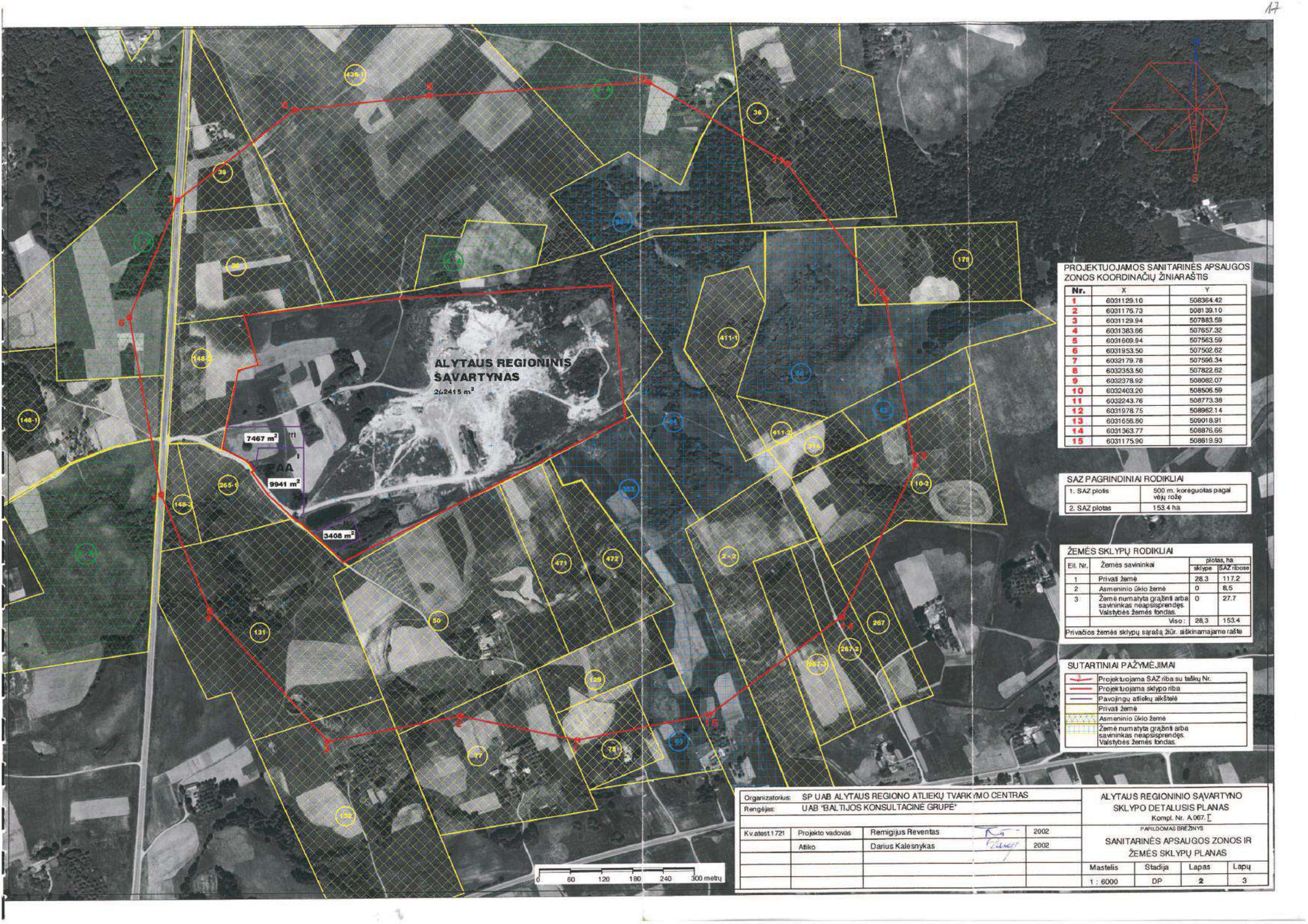


## Alytaus stambiųjų bei kitų atliekų surinkimo aikštelės planas



Informacijos šaltinis <https://www.geoportal.lt/geoportal/>

# **4 PRIEDAS**



**PROJEKTUOJAMOS SANITARINĖS APSAUGOS ZONOS KOORDINACIJŲ ŽINIARAŠTIS**

Nr.	X	Y
1	6031129.10	508364.42
2	6031176.73	508139.10
3	6031129.94	507883.59
4	6031383.66	507657.32
5	6031609.94	507563.59
6	6031953.50	507502.62
7	6032179.78	507596.34
8	6032353.50	507822.62
9	6032378.92	508082.07
10	6032403.20	508506.59
11	6032243.76	508773.38
12	6031978.75	508962.14
13	6031658.80	509018.91
14	6031363.77	508876.66
15	6031175.90	508619.93

**SAZ PAGRINDINIAI RODIKLIAI**

1. SAZ plotis	500 m, koreguotas pagal vėją rožę
2. SAZ plotas	153.4 ha

**ŽEMĖS SKLYPŲ RODIKLIAI**

Eil. Nr.	Žemės savininkai	plotas, ha	
		sklype	SAZ ribose
1	Privatž žemė	28,3	117,2
2	Asmeninio ūkio žemė	0	8,5
3	Žemė numatyta grąžinti arba savininkas neapsisprendęs. Valstybės žemės fondas.	0	27,7
Viso:		28,3	153,4

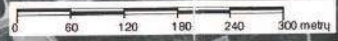
Privatios žemės sklypų sąrašą žūr. atskiramejame rašte

**SUTARTINIAI PAŽYMĖJIMAI**

	Projektuojama SAZ riba su taškų Nr.
	Projektuojama sklypo riba
	Pavojaingų atliekų aikštelė
	Privatž žemė
	Asmeninio ūkio žemė
	Žemė numatyta grąžinti arba savininkas neapsisprendęs. Valstybės žemės fondas.

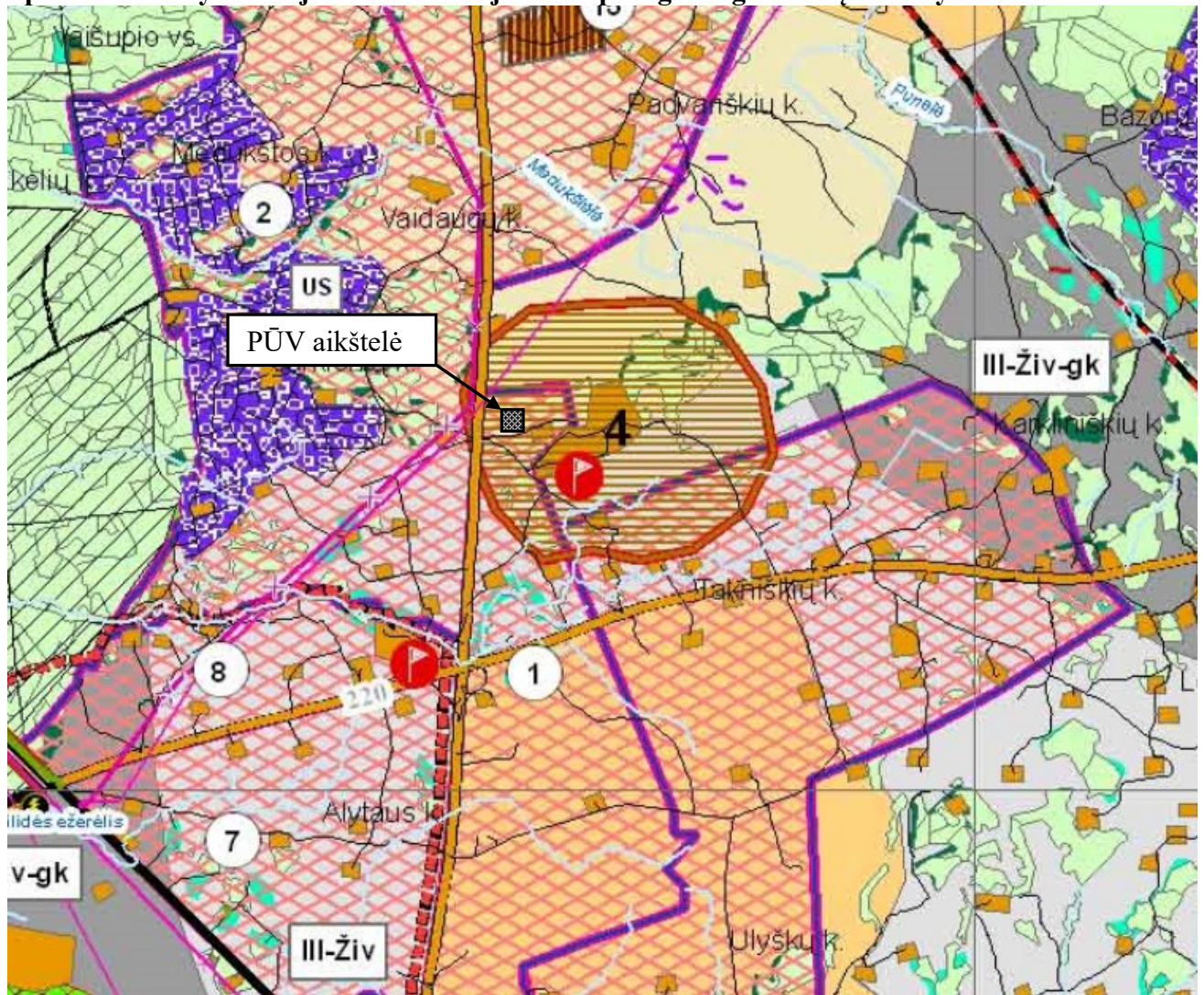
Organizatorius: SP UAB ALYTAUS REGIONO ATLIEKŲ TVARK/MO CENTRAS			
Rengėjas: UAB "BAL TIJOS KONSULTACINĖ GRUPĖ"			
K.v. atest. 1721	Projekto vadovas	Remigijus Reventas	2002
	Atliko	Darius Kalesnykas	2002

ALYTAUS REGIONINIO ŠVARTYNO SKLYPO DETALUSIS PLANAS			
Kopl. Nr. A.067. [ ]			
PAPILDOMAS BRĖŽINYS			
SANITARINĖS APSAUGOS ZONOS IR ŽEMĖS SKLYPŲ PLANAS			
Mastelis	Stadija	Lapas	Lapų
1 : 6000	DP	2	3



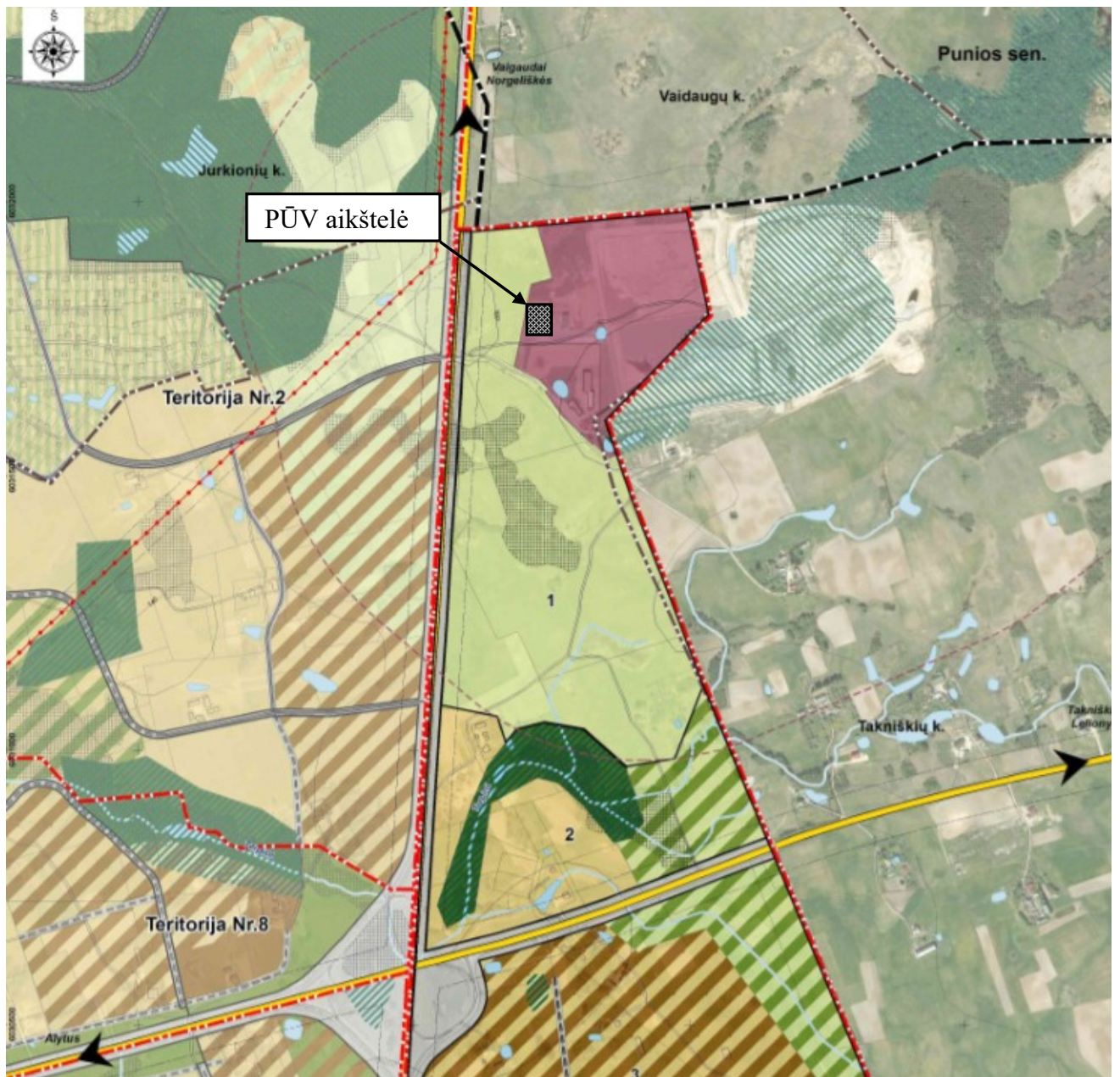
# **5 PRIEDAS**

**Alytaus rajono savivaldybės teritorijos bendrojo plano keitimas VP1-4.2-VRM-04-R- 12-001. Sprendiniai. Alytaus raj. Žemės naudojimo ir apsaugos reglamentų brėžinys**



Žemės naudojimo ir tvarkymo reglamentų zona	Žymėjimas	Galimos pagrindinės žemės naudojimo paskirtys ir naudojimo būdai
Sanitarinės apsaugos zonos prie žemės ūkio gamybinių pastatų ir kitų statinių.		Žemės ūkio paskirties žemė (kiti žemės ūkio paskirties sklypai). Miškų ūkio (ūkinių miškų sklypai, apsaugotų miškų sklypai).
Vidutinės ūkinės vertės žemių zona (III-Živ)		Žemės ūkio paskirties žemė (kiti žemės ūkio paskirties sklypai). Miškų ūkio (ūkinių miškų sklypai, apsaugotų miškų sklypai). Kitos paskirties žemė: Gyvenamosios teritorijos (vienbučių ir dvibučių gyvenamųjų pastatų statybos);
Lengvų žemių zona (IV-Žis)		Inžinerinės infrastruktūros objektų teritorijos (susisiekimo ir inžinerinių tinklų koridoriais); Bendro naudojimo teritorijos (urbanizuotų teritorijų viešųjų erdvių); Rekreacinės teritorijos (ilgalaikio(stacionaraus)poilsio statinių statybos); Rekreacinės teritorijos (trumpalaikio poilsio statinių statybos)
Miško ūkio paskirties teritorijos (žemės sklypai) I gr. miškai		Miško ūkio (ūkinių miškų sklypai, apsauginių miškų sklypai)

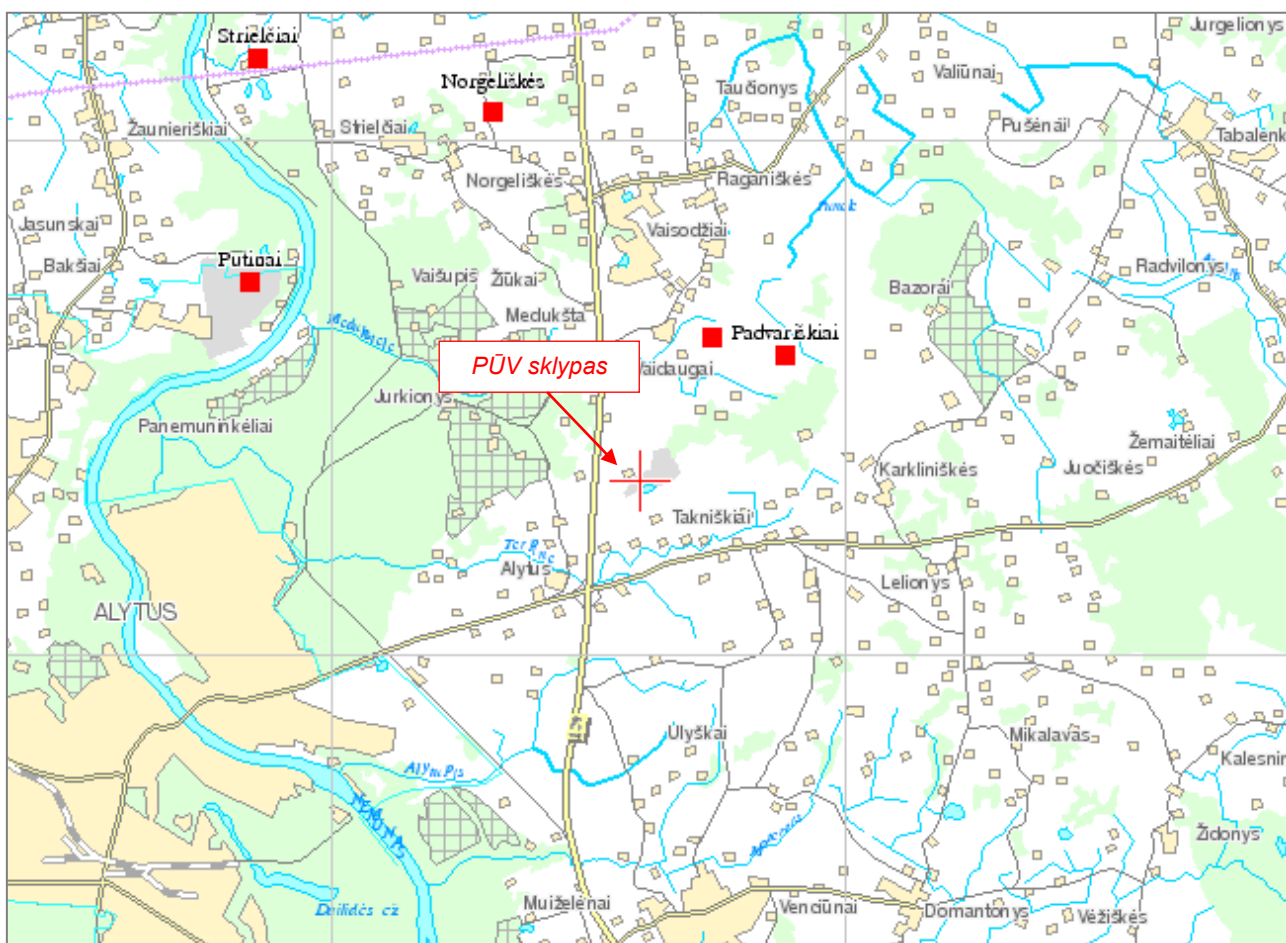
# Alytaus miesto priemiestinės plėtotinos teritorijos Nr. 1 Specialusis planas



<b>Miškai</b>		 Atliekų saugojimo, rūšiavimo ir utilizavimo teritorija
 II-A. Ekosistemų apsaugos miškai	 Susisiekimo ir inžinerinės infrastruktūros teritorija	 Želdynų teritorija
 III. Apsauginiai miškai	 Gyvenamoji teritorija/Verslo ir paslaugų objektų teritorija	 Gyvenamoji teritorija/Želdynų teritorija
 IV. Ūkiniai miškai	 Gyvenamoji teritorija/Žemės ūkio teritorija	 Verslo ir paslaugų objektų teritorija/ Želdynų teritorija
<b>Funkcinės zonos (prioritetinis žemės naudojimas)</b>		 Žemės ūkio teritorija/Želdynų teritorija
 Miškų ūkio teritorija	 Gyvenamųjų ir visuomeninių objektų teritorija galima tik panaikinus nurodyto SAZ apribojimą	
 Vandenys		
 Gyvenamoji teritorija		
 Žemės ūkio teritorija		
 Verslo ir paslaugų objektų teritorija		

## **6 PRIEDAS**

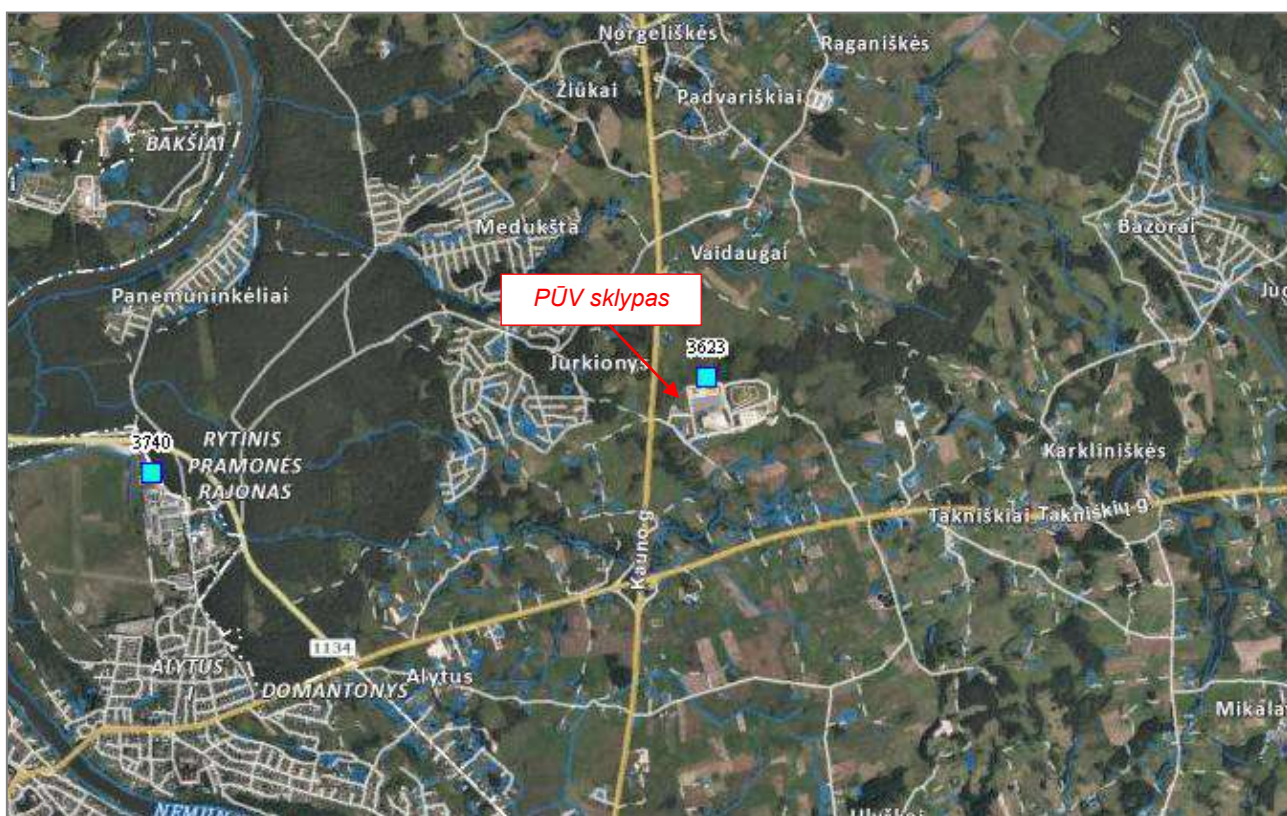
# I. GEOLOGIJOS INFORMACINIŲ SISTEMŲ (GEOLIS) DUOMENYS – NAUDINGŲJŲ IŠKASENŲ TELKINIAI



■ Naudingųjų iškasenų telkiniai

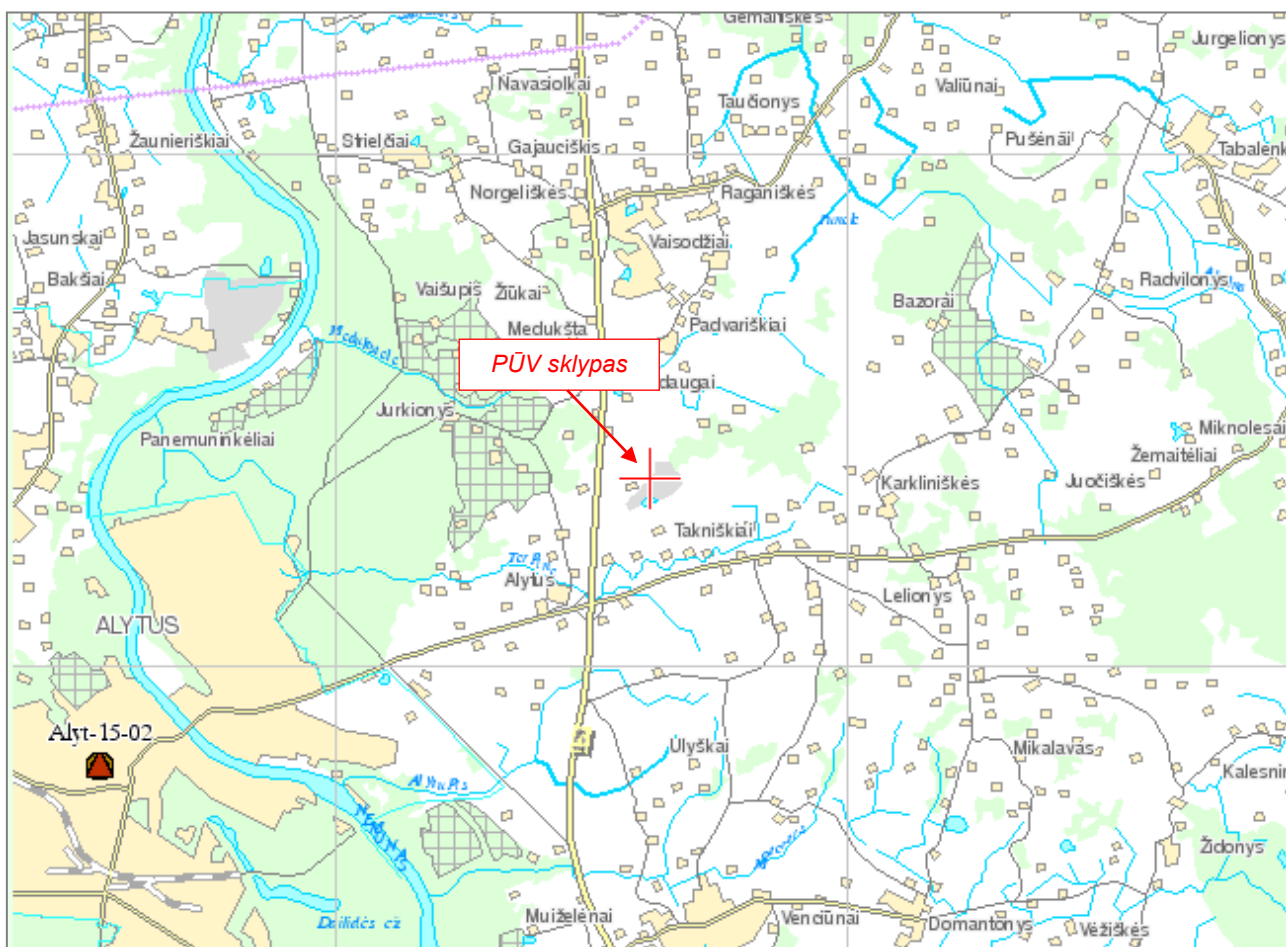






## II. ŽEMĖS GELMIŲ REGISTRO (ŽGR) DUOMENYS – POŽEMINIO VANDENS VANDENVIEČIŲ ŽEMĖLAPIS



- Gamybinis vanduo
- Geriamasis gėlas vanduo
- Mineralinis vanduo
- Kita

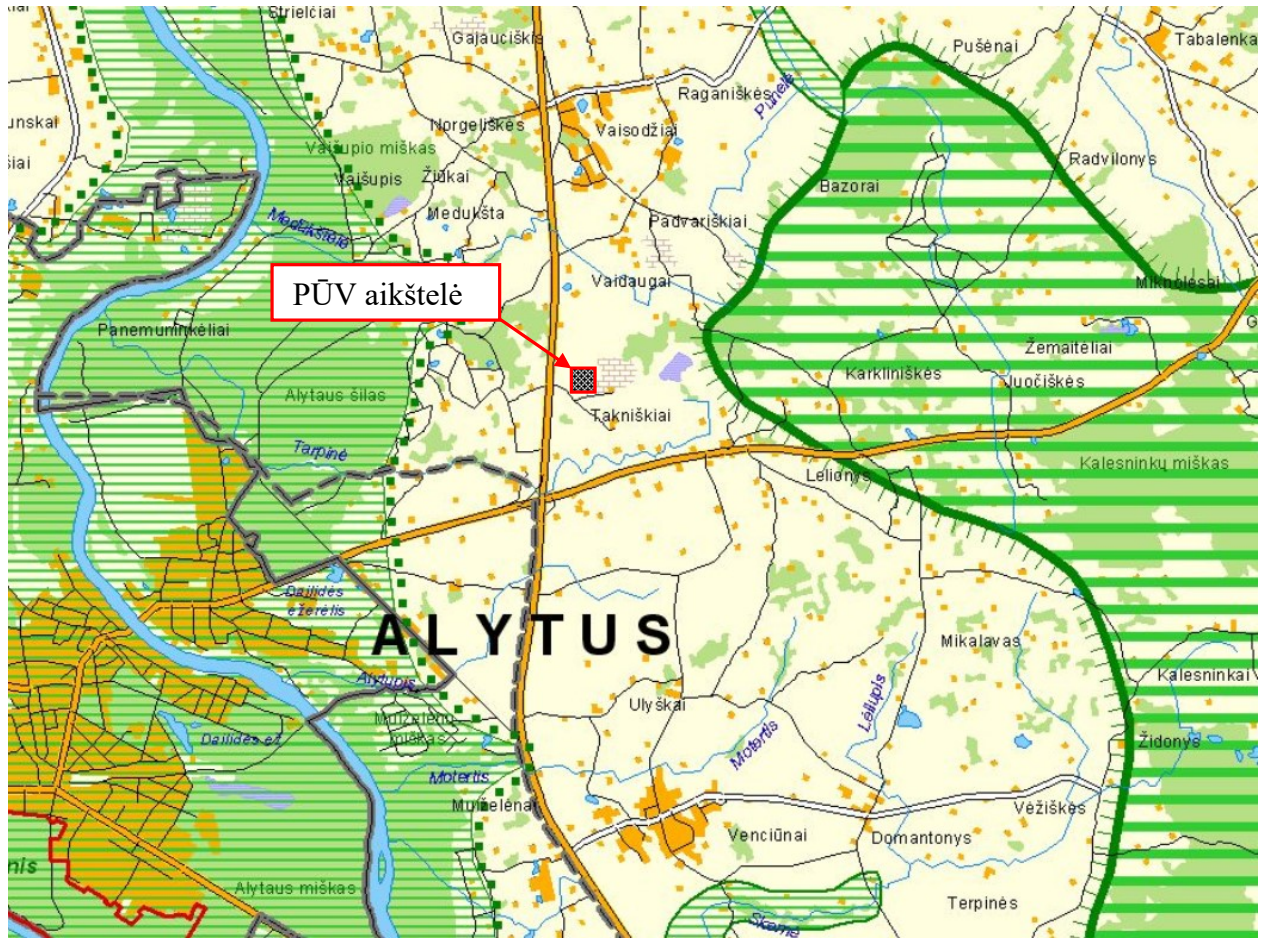
### III. GEOLOGIJOS INFORMACINIŲ SISTEMŲ (GEOLIS) DUOMENYS – GEOLOGINIAI REIŠKINIAI



-  Smegduobė
-  Įgriuva
-  Nuošliauža
-  Nuošliaužų pažeistas šlaitas

# **7 PRIEDAS**

## Alytaus rajono savivaldybės teritorijos bendrojo plano gamtinio karkaso brėžinys



### SUTARTINIAI ŽENKLAI

- savivaldybės riba
- esama Alytaus miesto riba
- planuojama Alytaus miesto riba
- krašto keliai
- rajoniniai keliai
- kiti keliai
- geležinkeliai
- saugomos teritorijos

- gyvenamosios teritorijos
- dirbama žemė
- karjerai
- upės, ežerai, tvenkiniai
- pelkės
- miškai

### Gamtinis karkasas

- geoeekologinės takoskyros
- vidinio stabilizavimo arealai
- migracijos koridoriai

### Gamtinio karkaso dalių svarba

- Geoekologinės takoskyros*
- Tarptautinės svarbos
- Nacionalinės svarbos
- Migracijos koridoriai*
- Nacionalinės svarbos
- Regioninės svarbos
- Mikroregioninės svarbos
- Vidiniai stabilizavimo arealai*
- Regioninės svarbos
- Mikroregioninės svarbos

# **8 PRIEDAS**



## IŠRAŠAS

### IŠ SAUGOMŲ RŪŠIŲ INFORMACINĖS SISTEMOS

Nr. SRIS-2016-11025487

Išrašo suformavimo data: 2016-03-09 16:31:44

#### Išrašo užsakiusio asmens duomenys:

<b>Vardas</b>	JANINA
<b>Pavard</b>	TARVYDAIT
<b>Pareigos</b>	Aplinkos inžinier
<b>Asmens kodas / mon s kodas</b>	
<b>Prašymo numeris</b>	SRIS-2016-11025487
<b>Prašymo data</b>	2016-03-08
<b>Adresas</b>	
<b>El. paštas</b>	
<b>Telefonas</b>	+3706004542
<b>Išrašo gavimo tikslas</b>	Duomenys reikalingi informacijos atrankai dėl poveikio aplinkai vertinimo parengimui. Atranka rengiama pagal UAB "Hidroterra" ir UAB "Alytaus regiono atliekų tvarkymo centras" pasirašytą sutartį. Poveikio aplinkai vertinimo atrankos dokumentai turi apimti visas veiklas, vykdomas Takniškių k., Alovės sen., Alytaus rajone: Alytaus regioninis nepavojingų atliekų vartynas, žaliųjų atliekų kompostavimo aikštelė, brandinimo aikštelė, inertinių atliekų apdorojimo aikštelė su asbesto šalinimo sekcija, dideli gabaritų atliekų surinkimo aikštelė, mechaninio rūšiavimo linija, biologiškai skaidžiai atliekų biologinio apdorojimo renginiai su energijos gamyba, degių atliekų perkrovimo aikštelė, s vartyne susidarančių biodujų utilizavimo sistema.

**Prašyta teritorija:** Laisvai pažymėta teritorija

**Prašytos rūšys:** Visos rūšys

**Išrašė pateikiama situacija iki:** 2016-03-08

**D MESIO!** Išrašė esančius duomenis, kuriuose yra tikslūs saugomų gyvūnų, augalų ir gyvūnų rėšė radaviečių ar augaviečių koordinatės, galima naudoti tik nurodytais tikslais, neatskleisti jėkitiems asmenims, jei tai galėt sukelti grėsmę saugomų rėšė išlikimui.

**Kituose puslapiuose pateikiami detalūs prašytoje teritorijoje aptinkamų saugomų rėšė radaviečių ar augaviečių bei jėstebėjim duomenys:**

1/12

Išrašas iš Saugomų rėšė informacinės sistemos  
Nr. SRIS-2016-11025487

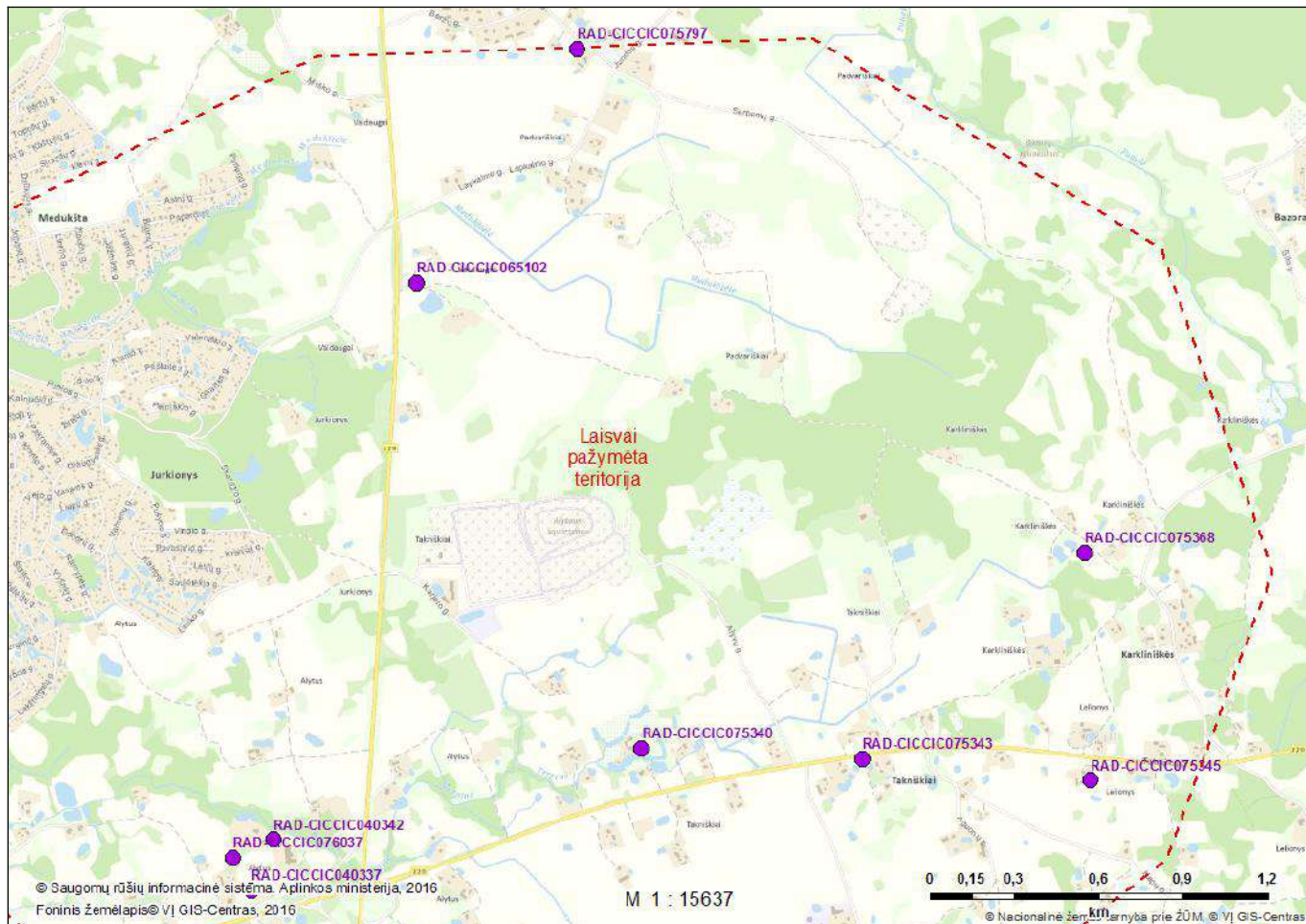
Užsak : JANINA TARVYDAIT

**Išrašo santrauka**

**Prašyta teritorija:** Laisvai pažymėta teritorija

**Prašytos rėšys:** Visos rėšys

**Teritorijoje aptinkamų prašyt saugomųjų teritorijų radaviečių ir augaviečių apžvalginis žemėlapis:**

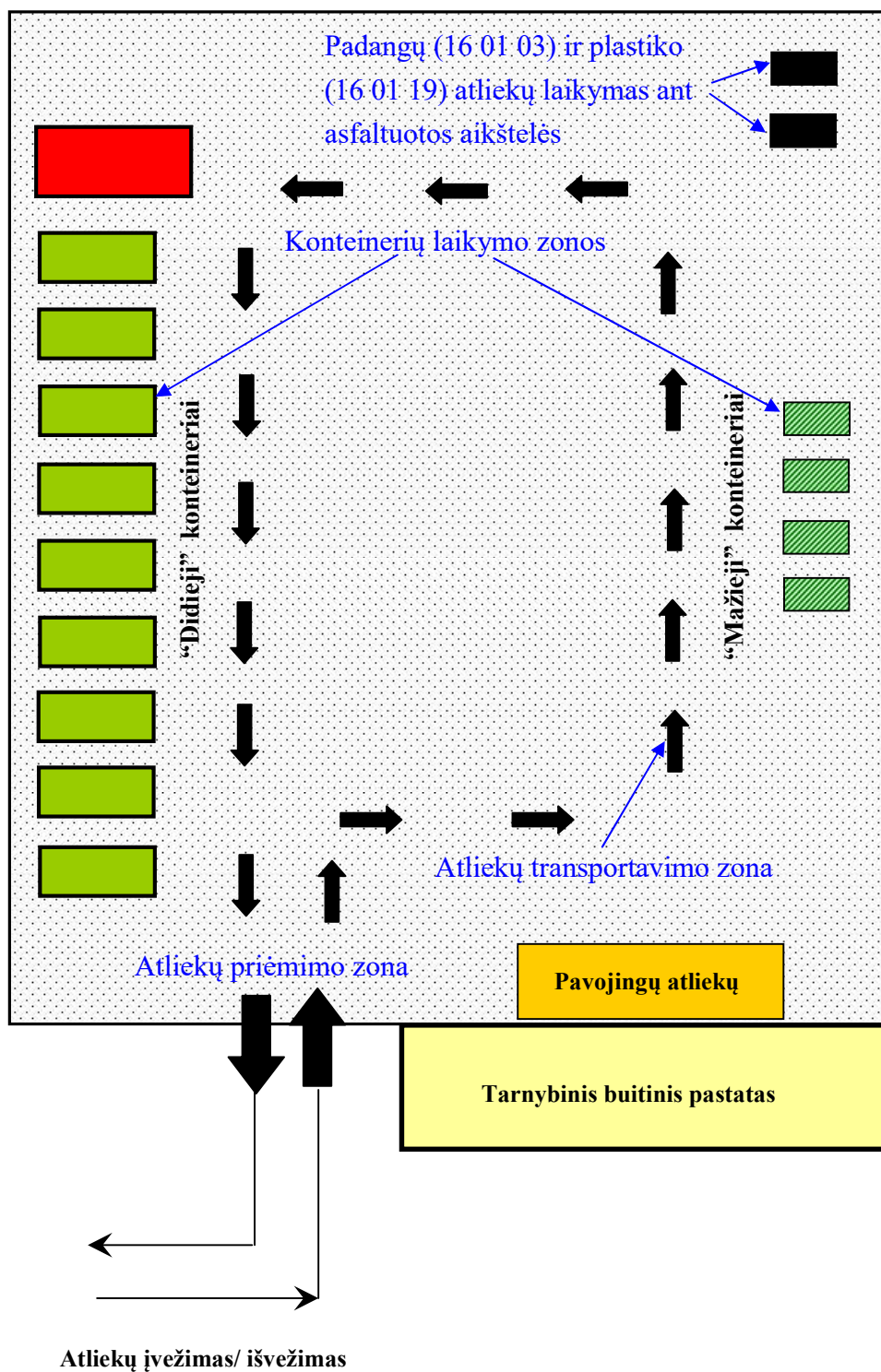


**Išrašė pateikiam teritorijoje aptinkamų prašyt saugomųjų teritorijų radaviečių ir augaviečių sąrašas:**

Eil. nr.	Rėšis (lietuviškas pavadinimas)	Rėšis (lotyniškas pavadinimas)	Radaviečių kodas	Paskutinio stebėjimo data
1.	Baltasis gandras	<i>Ciconia ciconia</i>	RAD-CICCIC065102	2009-09-27
2.	Baltasis gandras	<i>Ciconia ciconia</i>	RAD-CICCIC075345	2010-04-18
3.	Baltasis gandras	<i>Ciconia ciconia</i>	RAD-CICCIC075343	2010-04-18
4.	Baltasis gandras	<i>Ciconia ciconia</i>	RAD-CICCIC075340	2010-04-18
5.	Baltasis gandras	<i>Ciconia ciconia</i>	RAD-CICCIC075368	2010-04-19
6.	Baltasis gandras	<i>Ciconia ciconia</i>	RAD-CICCIC075797	2010-05-30
7.	Baltasis gandras	<i>Ciconia ciconia</i>	RAD-CICCIC040337	2010-08-05
8.	Baltasis gandras	<i>Ciconia ciconia</i>	RAD-CICCIC040342	2010-08-05
9.	Baltasis gandras	<i>Ciconia ciconia</i>	RAD-CICCIC076037	2010-08-08



## **9 PRIEDAS**



**Konteineriai:**



30 m<sup>3</sup> talpos konteineris



10 m<sup>3</sup> talpos konteineris



7 m<sup>3</sup> talpos konteineris



naudoti nebetinkamų padangų (16 01 03) ir plastiko atliekų (16 01 19) laikymas ant asfaltuotos aikštelės